

T.C
SERİK KAYMAKAMLIĐI
Yunus Emre Anadolu Lisesi M¼d¼rl¼ė¼

2024-2028 STRATEJİK PLANI





“Efendiler, eğitim ve öğretimde uygulanacak yöntem; bilgiyi insan için gereksiz bir süs, bir baskı aracı ya da uygarlık zevkinden çok başarıya ulaşmayı sağlayan işe yarar ve kullanılabilen bir araç durumuna getirmektir.”

Mustafa Kemal ATATÜRK

İSTİKLÂL MARŞI

*Korkma, sönmez bu şafaklarda yüzen al sancak;
Sönmeden yurdumun üstünde tüten en son ocak.
O benim milletimin yıldızıdır, parlayacak;
O benimdir, o benim milletimindir ancak.*

*Çatma, kurban olayım, çehreni ey nazlı hilal!
Kahraman ırkıma bir gül! Ne bu şiddet, bu celâl?
Sana olmaz dökülen kanlarımız sonra helâl...
Hakkıdır, Hakk'a tapan, milletimin istiklâl!*

*Ben ezelden beridir hür yaşadım, hür yaşarım.
Hangi çılgın bana zincir vuracakmış? Şaşarım!
Kükremiş sel gibiyim, bendimi çiğner, aşarım.
Yırtarım dağları, enginlere sığmam, taşarım.*

*Garbın âfâkını sarmışsa çelik zırhlı duvar,
Benim iman dolu göğsüm gibi serhaddim var.
Ulusun, korkma! Nasıl böyle bir imanı boğar,
'Medeniyet!' dediğin tek dişi kalmış canavar?*

*Arkadaş! Yurduma alçakları uğratma, sakın.
Siper et gövdeni, dursun bu hayâsızca akın.
Doğacaktır sana va'dettiği günler Hakk'ın...
Kim bilir, belki yarın, belki yarından da yakın.*

*Bastığın yerleri "toprak!" diyerek geçme, tanı:
Düşün altındaki binlerce kefensiz yatanı.
Sen şehit oğlusun, incitme, yazıktır, atanı:
Verme, dünyaları alsan da, bu cennet vatanı.*

*Kim bu cennet vatanın uğruna olmaz ki fedâ?
Şühedâ fişkırarak toprağı sıksan, şühedâ!
Cânı, cânânı, bütün varımı alsın da Huda,
Etmesin tek vatanımdan beni dünyada cüdâ.*

*Ruhumun senden, İlahi, şudur ancak emeli:
Değmesin mabedimin göğsüne nâmahrem eli.
Bu ezanlar-ki şahadetleri dinin temeli-
Ebedî yurdumun üstünde benim inlemeli.*

*O zaman vecd ile bin secde eder -varsa- taşım,
Her cerihamdan, İlahi, boşanıp kanlı yaşım,
Fışkırır ruh-ı mücerred gibi yerden na'şım;
O zaman yükselerek arşa değer belki başım.*

*Dalgalan sen de şafaklar gibi ey şanlı hilâl!
Olsun artık dökülen kanlarımın hepsi helâl.
Ebediyen sana yok, ırkıma yok izmihlâl:
Hakkıdır, hür yaşamış, bayrağımın hürriyet;
Hakkıdır, Hakk'a tapan milletimin istiklâl!*

Mehmet Âkif Ersoy

GENÇLİĞE HİTABE

Ey Türk gençliği ! Birinci vazifen, Türk istiklâlini, Türk Cumhuriyeti'ni, ilelebet muhafaza ve müdafaa etmektir.

Mevcudiyetinin ve istikbalinin yegâne temeli budur. Bu temel, senin en kıymetli hazinendir. İstikbalde dahi, seni bu hazineden mahrum etmek isteyenler dahil ve harici bedhahların olacaktır. Bir gün, istiklâl ve Cumhuriyet'i müdafaa mecburiyetine düşersen, vazifeye atılmak için, içinde bulunacağın vaziyetin imkân ve şeraitini düşünmeyeceksin! Bu imkân ve şerait, çok namûsait bir mahiyette tezahür edebilir. İstiklâl ve Cumhuriyetine kastedecek düşmanlar, bütün dünyada emsali görülmemiş bir galibiyetin mümessili olabilirler. Cebren ve hile ile aziz vatanın bütün kaleleri zaptedilmiş, bütün tersanelerine girilmiş, bütün orduları dağıtılmış ve memleketin her köşesi bilfiil işgal edilmiş olabilir. Bütün bu şeraitten daha elîm ve daha vahim olmak üzere, memleketin dahilinde, iktidara sahip olanlar gaflet ve dalâlet ve hattâ hıyanet içinde bulunabilirler. Hattâ bu iktidar sahipleri, şahsî menfaatlerini, müstevlilerin siyasi emelleriyle tevhid edebilirler. Millet, fakr ü zaruret içinde harap ve bîtap düşmüş olabilir.

Ey Türk istikbalinin evlâdı! İşte, bu ahval ve şerait içinde dahi vazifen, Türk istiklâl ve Cumhuriyetini kurtarmaktır! Muhtaç olduğun kudret, damarlarındaki asil kanda mevcuttur!

Gazi M. Kemal

Okul/Kurum Bilgileri

İli: ANTALYA		İlçesi: SERİK	
Adres:	MERKEZ MAH. 2013 SK.. NO:20 SERİK/ANTALYA	Coğrafi Konum (link)	36°55'04.3"N 31°04'56.6"E
Telefon Numarası:	0 242 722 08 25	Faks Numarası:	0 242 722 00 65
e- Posta Adresi:	750727@meb.k12.tr	Web adresi:	http://serikyeal.meb.k12.tr
Kurum Kodu:	750727	Öğretim Şekli:	TAM GÜN EĞİTİM

SUNUŞ

Nereye, nasıl ne kadar zamanda ulaşabileceğini bilmek; 21. Yüzyılda bilgi çağında uygar toplumlar arasında yer alabilmenin en önemli şartıdır. Bütün sosyal sistemler, varlıklarını etkin bir şekilde sürdürmek için kendilerini yenilemek ve değişen şartlara uyum sağlamak zorundadırlar. Eğitim sisteminin de kendini yenilemesi, dünyadaki değişime ve gelişmelere paralel olarak en önemli altyapısını oluşturan okulların yeniden yapılandırılmasını, ülkenin kalkınmasını sağlayacak eğitilmiş beyin gücünü yetiştirmek bakımından büyük önem taşımaktadır.

YUNUS EMRE ANADOLU LİSESİ olarak: stratejik plan ile okulumuzun planlı gelişiminin yanında, sistemli bir yaklaşımla öğrencilere; çok yönlü, soyut, eleştirel, yaratıcı, özgür düşünme, problem çözme ve iletişim becerileri kazandırarak kendilerini kanıtlamaları Stratejik planımızda eğitimimizde yükselen değerler olan; öğrenci merkezli eğitim anlayışı, istenilen nitelikteki öğrenci çıktısına ulaşma, sürekli ve planlı gelişimle okulumuzdaki anlayış ve işleyişin değişmesi hedeflenmiştir. Bu süreçte kaynağını Toplam Kalite Yönetiminden alan paylaşımcı, etkili bir yönetim anlayışı ile sürekli bir iş birliğine dayalı ekip çalışmasının okul kültürüne yerleşmesi gerekmektedir. Bu da öğrencilere ÖĞRENMEYİ ÖĞRETEN eğitimde kalitenin vazgeçilmez şartı ve sınıfın lideri olan öğretmenlerle okuldaki öğrenmeyi etkili ve anlamlı kılan, işleri kolaylaştıran lider yöneticilerin çabalarıyla mümkün olabilecektir.

Okulumuzu daha etkili, verimli ve çağdaş bir yapılanma sürecine çekmek, öğrencilerimize bilgi toplumunun gereği olan tüm davranışları kazandırmak yolunda Toplam Kalite Yönetimi Ruhu ile çalışacağına inandığım YUNUS EMRE ANADOLU LİSESİ çalışanlarına üstün başarılar diliyorum. Çalışmalarından dolayı okulumuz stratejik planlama ekibine teşekkür ediyorum.

HÜSEYİN PÜSELİ
OKUL MÜDÜRÜ

İÇİNDEKİLER		Sayfa No
	KAPAK	
	MUSTAFA KEMAL ATATÜRK'ün Özlü Sözü	i
	İstiklal Marşı	ii
	Gençliğe Hitabe	iii
	Kurum Bilgileri	iv
	Sunuş	v
	İçindekiler	vi
1.	GİRİŞ VE STRATEJİK PLANIN HAZIRLIK SÜRECİ	
1.1.	Strateji Geliştirme Kurulu ve Stratejik Plan Ekibi	1
1.2.	Planlama Süreci	1
2	DURUM ANALİZİ	
2.1.	Kurumsal Tarihçe	2
2.2.	Uygulanmakta Olan Planın Değerlendirilmesi	3
2.3.	Yasal Yükümlülükler ve Mevzuat Analizi	4
2.4.	Üst Politika Belgelerinin Analizi	7
2.5.	Faaliyet Alanları ile Ürün ve Hizmetlerin Belirlenmesi	12
2.6.	Paydaş Analizi	14
2.7.	Kuruluş İçi Analiz	19
2.7.1.	Teşkilat Yapısı	20
2.7.2.	İnsan Kaynakları	22
2.7.3.	Teknolojik Düzey	26
2.7.4.	Mali Kaynaklar	27
2.7.5.	İstatistik Veriler	29
2.8.	Dış Çevre Analizi (Politik, Ekonomik, Sosyal, Teknolojik, Yasal ve Çevresel Çevre Analizi -PESTLE)	32
2.9.	Güçlü ve Zayıf Yönler ile Fırsatlar ve Tehditler (GZFT) Analizi	33
2.9.1.	Güçlü ve Zayıf Yönler	33
2.9.2.	Fırsatlar ve Tehditler	34
2.10.	Tespit ve İhtiyaçların Belirlenmesi	35
3	GELECEĞE BAKIŞ	
3.1.	Misyon	36
3.2.	Vizyon	37
3.3.	Temel Değerler	38
4	AMAÇ, HEDEF VE STRATEJİLERİN BELİRLENMESİ	
4.1.	Amaç ve Hedefler tablosu	39
	TEMA 1 ERİŞİM	39
	TEMA 2 KALİTE	40
	TEMA 3 KAPASİTE	41
4.2.	Performans göstergeleri	
	TEMA 1 ERİŞİM	42
	TEMA 2 KALİTE	44
	TEMA 3 KAPASİTE	50
4.3.	Maliyetlendirme	56
5	İZLEME VE DEĞERLENDİRME	
5.1.	İzleme ve Değerlendirme süreci	57

1. GİRİŞ VE STRATEJİK PLANIN HAZIRLIK SÜRECİ

1.1. Strateji Geliştirme Kurulu ve Stratejik Plan Ekibi

Strateji Geliştirme Kurulu: Okul müdürünün başkanlığında, bir okul müdür yardımcısı, bir öğretmen ve okul/aile birliği başkanı ile bir yönetim kurulu üyesi olmak üzere 5 kişiden oluşan üst kurul kurulur.

Stratejik Plan Ekibi: Okul müdürü tarafından görevlendirilen ve üst kurul üyesi olmayan müdür yardımcısı başkanlığında, belirlenen öğretmenler ve gönüllü velilerden oluşur.

Tablo 1. Strateji Geliştirme Kurulu ve Stratejik Plan Ekibi Tablosu

Strateji Geliştirme Kurulu Bilgileri		Stratejik Plan Ekibi Bilgileri	
Adı Soyadı	Ünvanı	Adı Soyadı	Ünvanı
Hüseyin PÜSELİ	Okul Müdürü	Halim OĞUZ	Müdür Yardımcısı
Süleyman İÇTEN	Müdür Yardımcısı	Hakan GÖK	Öğretmen
Özgür KUTLU	Öğretmen	Cihan TÜRKKAN	Öğretmen
Ali ŞAHİN	Ok.Aile Bir. Başkanı	Hüseyin YILDIRIM	Öğretmen
Süleyman KARCI	Ok.Aile Bir. Üyesi	Hüseyin PİYAK	Ok. Aile Bir. Üyesi

1.2. Planlama Süreci:

Okulumuzda Stratejik Plan çalışmaları Milli Eğitim Bakanlığı Strateji Geliştirme Başkanlığının 2013/26 sayılı MEB 2024-2028 Stratejik Planı Genelgesi ve genelge ekinde yer alan hazırlık programı, 26.05.2014 tarihli Kamu İdarelerinde Stratejik Planlamaya İlişkin Usul Ve Esaslar Hakkında Yönetmelik, Serik İlçe Milli Eğitim Müdürlüğünün ilgi yazıları ile Stratejik Planlama ve Yönetimi konusundaki mevzuat doğrultusunda başlatılmıştır. 2024-2028 Stratejik plan çalışmalarımız kurul toplantıları, zümre toplantıları gibi çeşitli ortamlarda görüşülmüş, okulumuz OGYE üyeleri ve kalite ekipleri üyelerinin geniş katılımları ile tüm süreçler etkin olarak düzenlenmiştir.2024-2028 dönemi stratejik plan hazırlanma süreci Strateji Geliştirme Kurulu ve Stratejik Plan Ekibi'nin oluşturulması ile başlamıştır. Oluşturulan Kurul ve Ekiplere ait bilgilere Tablo 1 de yer verilmiştir. Ekip tarafından oluşturulan çalışma takvimi kapsamında ilk aşamada durum analizi çalışmaları yapılmış ve durum analizi aşamasında, paydaşlarımızın plan sürecine aktif katılımını sağlamak üzere paydaş anketi, toplantı ve görüşmeler yapılmıştır. Durum analizinin ardından geleceğe yönelim bölümüne geçilerek okulumuzun/kurumumuzun amaç, hedef, gösterge ve stratejileri belirlenmiştir.

2. DURUM ANALİZİ

Durum analizi bölümünde okulumuzun mevcut durumu ortaya konularak neredeyiz sorusuna yanıt bulunmaya çalışılmıştır.

2.1. Kurumsal Tarihçe

Okulumuz 1955–1956 Eğitim-Öğretim Yılı'nda “SERİK LİSEU” olarak eğitim, öğretime açılmıştır.1968–1969 Öğretim Yılı'nda “SERİK LİSESİ” olarak isim değişikliği yapılmıştır.1971–1972 Öğretim Yılında ilk mezunlarını vermiştir. 1988–1989 yılına kadar bu şekilde eğitim ve öğretim faaliyetine devam etmiştir. 1989 yılında Lise kısmından ayrılarak şu an Atatürk Anadolu Lisesi olarak faaliyette bulunan binaya taşınmıştır.1992–1993 Öğretim Yılından bünyesinde **YABANCI DİL AĞIRLIKLILİSE** açılmış bu şekilde eğitim ve öğretime ikili olarak devam etmiştir. Okulumuz 2007–2008 öğretim yılında 24 derslikli ek binasının açılması ile ikili eğitimden normal eğitime geçmiştir.2010–2011 Eğitim öğretim yılında A bloktaki binanın Atatürk Anadolu Lisesi olarak tahsis edilmesinden sonra 2007–2008 yılında açılan Yeni Binada Eğitim ve öğretim vermektedir. Okulumuz Anadolu Lise statüsünde Eğitim ve Öğretime devam etmektedir. Okulumuzda İngilizce yabancı dili okutulmaktadır. Halen aynı Binasında Eğitim ve Öğretime devam etmektedir. Okulumuzda birçok Okul Müdürü görev yapmış olup; şu anda Hüseyin PÜSELİ Okul Müdürü olarak görev yapmaktadır.

Okulumuz Ortaöğretim Genel Müdürlüğünün 31.01.2013 tarih ve 7352 sayılı yazısı ve 27.05.2013 tarih ve 1123838 sayılı bakanlık onayı ile Serik Lisesi iken Yunus Emre Anadolu Lisesine dönüşmüştür.2013-2014 eğitim öğretim yılında Yunus Emre Anadolu Lisesi olarak eğitim öğretime devam etmektedir.

2.2 Uygulanmakta Olan Stratejik Planın Değerlendirilmesi

2019-2023 Stratejik Planımızda **3 tema altında 3 stratejik amaç, 4 stratejik hedef, 35 performans göstergesi belirlenmiştir.** Eğitim, Öğretim ve Kurumsal Kapasite olmak üzere 3 tema belirlenmiş ve bu temalarla ilgili toplam 3 stratejik amaç ve bu amaçları doğrultusunda 4 stratejik hedef belirlenmiştir. Bahsi geçen hedefleri gerçekleştirmek üzere toplamda 31 adet faaliyet/proje planlanmıştır.

Hazırlanan eylem planları dahilinde tüm faaliyet/projelerin zamanında gerçekleştirildiği görülmüştür. Stratejik Amaçlardan birincisi olarak “Eğitim bölgemizdeki tüm çocukların örgün eğitim ve diğer farklı öğrenme yollarına, eşit ve adil şartlarda katılmalarına ve tamamlamalarına imkan sağlamak” belirlenmiş ve 2019-2020 Eğitim Öğretim yılı olarak belirlenen hedefe ulaşılmıştır.

Stratejik Amaç 2 olarak “Lise kademesindeki bireyleri ulusal ve uluslararası ölçütlerde bilgi, beceri, tutum ve davranışın kazandırılması ile üst öğrenime ve hayata hazırlayarak; girişimci, yenilikçi, yaratıcı, dil becerileri yüksek, iletişime ve öğrenmeye açık, öz güven ve sorumluluk sahibi sağlıklı ve mutlu bireylerin yetişmesine imkân sağlamak” olarak belirlenmişti. Bu amaçla ilgili elde ettiğimiz veriler ışığında belirlenen hedefler %80 oranında ulaşıldığı gözlenmiştir.

Yine Kurumsal Kapasite teması altında Stratejik Amaç 3. “Kurumsallaşma düzeyini yükseltecek, eğitime erişimi ve eğitimde kaliteyi artıracak etkin ve verimli işleyen bir kurumsal yapıyı tesis etmek için; mevcut beşeri, fiziki ve mali alt yapı ile yönetim ve organizasyon yapısını iyileştirerek kapasiteyi geliştirmek.” belirlenmiş bu amaca uygun olarak gerekli hedeflere %90 oranında ulaşılmıştır.

2020 yılında tüm dünyada etkisini göstermiş olan Pandemi nedeni ile okulumuz olumsuz şekilde etkilenmesine rağmen genel manada 2019-2023 Stratejik Planında belirtilen amaçlara uygun olarak belirlenen stratejik hedeflere ulaşılmıştır. ,

2.3 Yasal Yükümlülükler ve Mevzuat Analizi

YUNUS EMRE ANADOLU LİSESİ Müdürlüğü'nün yasal yetki, görev ve sorumlulukları başta T.C. Anayasası olmak 14/6/1973 tarihli ve 1739 sayılı Millî Eğitim Temel Kanunu ve 25/8/2011 tarihli ve 652 sayılı Millî Eğitim Bakanlığının Teşkilât ve Görevleri Hakkında Kanun Hükmünde Kararname hükümlerine dayanılarak 26/07/2014 tarih ve 29072 sayılı Resmî Gazetede yayımlanan İlköğretim Kurumlar Yönetmeliği esaslarına göre belirlenmektedir.

Müdürlüğümüz; Türkiye Cumhuriyeti Anayasası ve bu anayasaya bağlı olarak çıkarılan Millî Eğitim Temel Kanunu ile diğer kanun, tüzük, yönerge ve yönetmelikler çerçevesinde çalışmalarını sürdürmektedir. Müdürlüğümüzün hizmetlerine esas olan kanun, tüzük, yönerge ve yönetmelikler EK'te verilmiştir

Tablo 2. Yasal Yükümlülükler Tablosu

YASAL YÜKÜMLÜLÜK (GÖREVLER)	DAYANAK(KANUN, YÖNETMELİK, GENELGE, YÖNERGE)
Atama	657 Sayılı Devlet Memurları Kanunu
	Millî Eğitim Bakanlığına Bağlı Okul ve Kurumların Yönetici ve Öğretmenlerinin Norm Kadrolarına İlişkin Yönetmelik
	Millî Eğitim Bakanlığı Eğitim Kurumları Yöneticilerinin Atama ve Yer Değiştirmelerine İlişkin Yönetmelik
	Millî Eğitim Bakanlığı Öğretmenlerinin Atama ve Yer Değiştirme Yönetmeliği
Ödül, Disiplin	Devlet Memurları Kanunu
	6528 Sayılı Millî Eğitim Temel Kanunu İle Bazı Kanun ve Kanun Hükmünde Kararnamelerde Değişiklik Yapılmasına Dair Kanun
	Millî Eğitim Bakanlığı Personeline Başarı, Üstün Başarı ve Ödül Verilmesine Dair Yönerge
	Millî Eğitim Bakanlığı Disiplin Amirleri Yönetmeliği

Okul Yönetimi	1739 Sayılı Milli Eğitim Temel Kanunu
	Milli Eğitim Bakanlığı İlköğretim Kurumları Yönetmeliği
	Milli Eğitim Bakanlığı Okul Aile Birliği Yönetmeliği
	Milli Eğitim Bakanlığı Eğitim Bölgeleri ve Eğitim Kurulları Yönergesi
	MEB Yönetici ve Öğretmenlerin Ders ve Ek Ders Saatlerine İlişkin Karar
	Taşınır Mal Yönetmeliği
Eğitim-Öğretim	Anayasa
	1739 Sayılı Milli Eğitim Temel Kanunu
	222 Sayılı İlköğretim ve Eğitim Kanunu
	6287 Sayılı İlköğretim ve Eğitim Kanunu ile Bazı Kanunlarda Değişiklik Yapılmasına Dair Kanun
	Milli Eğitim Bakanlığı Okul Öncesi ve İlköğretim Kurumları Yönetmeliği
	Milli Eğitim Bakanlığı Eğitim Öğretim Çalışmalarının Planlı Yürütülmesine İlişkin Yönerge
	Milli Eğitim Bakanlığı Öğrenci Yetiştirme Kursları Yönergesi
	Milli Eğitim Bakanlığı Ders Kitapları ve Eğitim Araçları Yönetmeliği
	Milli Eğitim Bakanlığı Öğrencilerin Ders Dışı Eğitim ve Öğretim Faaliyetleri Hakkında Yönetmelik
Personel İşleri	Milli Eğitim Bakanlığı Personel İzin Yönergesi
	Devlet Memurları Tedavi ve Cenaze Giderleri Yönetmeliği
	Kamu Kurum ve Kuruluşlarında Çalışan Personelin Kılık Kıyafet Yönetmeliği
	Memurların Hastalık Raporlarını Verecek Hekim ve Sağlık Kurulları Hakkındaki Yönetmelik
	Milli Eğitim Bakanlığı Personeli Görevde Yükseltme ve Unvan Değişikliği Yönetmeliği
	Öğretmenlik Kariyer Basamaklarında Yükseltme Yönetmeliği

Mühür, Yazışma, Arşiv	Resmi Mühür Yönetmeliği
	Resmi Yazışmalarda Uygulanacak Usul ve Esaslar Hakkındaki Yönetmelik
	Milli Eğitim Bakanlığı Evrak Yönergesi
	Milli Eğitim Bakanlığı Arşiv Hizmetleri Yönetmeliği
Rehberlik ve Sosyal Etkinlikler	Milli Eğitim Bakanlığı Rehberlik ve Psikolojik Danışma Hizmetleri Yönet.
	Okul Spor Kulüpleri Yönetmeliği
	Milli Eğitim Bakanlığı İlköğretim ve Ortaöğretim Sosyal Etkinlikler Yönetmeliği
Öğrenci İşleri	Milli Eğitim Bakanlığı İlköğretim Kurumları Yönetmeliği
	Milli Eğitim Bakanlığı Demokrasi Eğitimi ve Okul Meclisleri Yönergesi
	Okul Servis Araçları Hizmet Yönetmeliği
İsim ve Tanıtım	Milli Eğitim Bakanlığı Kurum Tanıtım Yönetmeliği
Sivil Savunma	Milli Eğitim Bakanlığına Bağlı Kurumlara Ait Açma, Kapatma ve Ad Verme Yönetmeliği
	Sabotajlara Karşı Koruma Yönetmeliği
	Binaların Yangından Korunması Hakkındaki Yönetmelik
	Daire ve Müesseseler İçin Sivil Savunma İşleri Kılavuzu

2.4 Üst Politika Belgeleri Analizi

Üst politika belgeleri; kalkınma planı, hükümet programı, orta vadeli program, yıllık program ile kurumu ilgilendiren ulusal, bölgesel ve sektörel strateji belgelerini ifade eder. Temel olarak kalkınma planından başlamak üzere üst politika belgeleri, belirli bir hiyerarşi çerçevesinde birbirleriyle uyumlu olarak hazırlanır.

Tablo 3. Üst Politika Tablosu

Üst Politika Belgesi	İlgili Bölüm/Referans	Verilen Görev/İhtiyaçlar
2019-2023 Bilgi Toplumu Stratejisi ve Eylem Planı,	73 numaralı bilgi ve iletişim teknolojilerinin topluma nüfuzu paragrafı	BİT destekli eğitim
	107 numaralı internet girişimciliği ve e-Ticaret paragrafı	Örgün eğitim aracılığıyla, girişimcilik deneyiminin kazanılması ve paylaşılması
	127 numaralı bilgi teknolojileri sektörü paragrafı	Programlama, modelleme, animasyon, tasarım, kurgu, müzik ve ses gibi pek çok alanı kapsayan oyun teknolojilerinin eğitimde kullanılması
	150 numaralı nitelikli insan kaynağı ve istihdam paragrafı	Sektördeki insan kaynağının sertifika programları ve mesleki bilişim eğitimleri ile yeni yetkinliklerle donatılması, yetkinliklerin güncel tutulması ve diğer sektörlerden insan kaynağı akışı
	151 numaralı nitelikli insan kaynağı ve istihdam paragrafı	Çalışanların mesleklerini yerine getirebilmeleri için meslek içi eğitimden geçirilmeleri
	164 numaralı bilgi ve iletişim teknolojilerinin topluma nüfuzu paragrafı	Bilgi ve İletişim Teknolojileri'nin örgün eğitimde yoğun biçimde kullanılarak çocuklarda ve gençlerde okuryazarlık oranının yükseltilmesi
	200 numaralı internet girişimciliği ve e-Ticaret paragrafı	İnternet girişimciliği alanına çocukların yönelmesi için erken yaşlarda gerekli becerilerin kazandırılması
	296 numaralı internet girişimciliği ve e-Ticaret paragrafı	İnternet girişimciliği kültürünün gelişmesi ve yaygınlaşması amacıyla; girişimcilik ağları, yurtiçi/yurtdışı etkinlikler, proje ve iş fikri yarışmaları ve benzeri uygulamalara öğrencilerin katılımının sağlanması
Orta Vadeli Program 2019-2023	103 numaralı büyüme paragrafı	Eğitim sisteminde, bireylerin kişilik ve kabiliyetlerini geliştiren, hayat boyu öğrenme yaklaşımı çerçevesinde işgücü piyasasıyla uyumunu güçlendiren, fırsat eşitliğine dayalı, kalite odaklı dönüşüm
	115 numaralı maliye politikası paragrafı	Harcamalarda özellikle büyümeyi destekleyecek kamu altyapı yatırımlarına, bölgesel kalkınmaya, eğitime, Ar-Ge desteklerine ve teşviklere öncelik verilmesi

Üst Politika Belgesi	İlgili Bölüm/Referans	Verilen Görev/İhtiyaçlar
Onuncu Kalkınma Planı	141 numaralı durum analizi paragrafi	Öğrenme ortamlarının niteliğinin eşitlik ve hakkaniyet çerçevesinde artırılması, öğretmen yetiştirme ve geliştirme sisteminin yeterlilikleri esas alan bir şekilde yeniden yapılandırılması, kariyer gelişim ve performans değerlendirme sisteminin oluşturulması, izleme ve değerlendirme faaliyetlerinde etkinlik sağlanması, akademik personelin nicelik ve niteliğinin artırılması, bilgi ve iletişim teknolojilerinin müfredata entegrasyonunun sağlanması, okul öncesi eğitimin yaygınlaştırılması ve eğitim ile istihdam ilişkisinin güçlendirilmesine yönelik mekanizmaların etkinliğinin artırılması
	142 numaralı amaç ve hedefler paragrafi	Düşünme, algılama ve problem çözme yeteneği gelişmiş, demokratik değerleri ve milli kültürü özümsemiş, paylaşma ve iletişime açık, sanat ve estetik duyguları güçlü, özgüven ve sorumluluk duygusu ile girişimcilik ve yenilikçilik özelliklerine sahip, bilim ve teknoloji kullanımına ve üretimine yatkın, bilgi toplumunun gerektirdiği temel bilgi ve becerilerle donanmış, üretken ve mutlu bireylerin yetişmesi
	144 numaralı politikalar paragrafi	Eğitim sisteminde, bireylerin kişilik ve kabiliyetlerini geliştiren, hayat boyu öğrenme yaklaşımı çerçevesinde işgücü piyasasıyla uyumunu güçlendiren, fırsat eşitliğine dayalı, kalite odaklı dönüşüm
	145 numaralı politikalar paragrafi	Öğrencilerin ruhsal ve fiziksel gelişimleri ile becerilerini artırmaya yönelik sportif, sanatsal ve kültürel aktivitelerin daha fazla yer aldığı, bilgi ve iletişim teknolojilerine entegre olmuş bir müfredatın bulunduğu, sınav odaklı olmayan, bireysel farklılıkları gözeten bir dönüşüm programı
	146 numaralı politikalar paragrafi	Öğrencilerin sosyal, zihinsel, duygusal ve fiziksel gelişimine katkı sağlayan okul öncesi eğitim, imkânları kısıtlı hane ve bölgelerin erişimini destekleyecek şekilde yaygınlaştırılması
	147 numaralı politikalar paragrafi	İlk ve orta öğretimde başta engelliler ve kız çocukları olmak üzere tüm çocukların okula erişiminin sağlanması, sınıf tekrarının ve okul terkinin azaltılması
	148 numaralı politikalar paragrafi	Özel eğitime gereksinim duyan engellilerin ve özel yetenekli bireylerin, bütünleştirme eğitimi doğrultusunda, uygun ortamlarda eğitimlerinin sağlanması amacıyla beşeri ve fiziki altyapının güçlendirilmesi
	149 numaralı politikalar paragrafi	Yabancı dil eğitimine erken yaşlarda başlanması, bireylerin en az bir yabancı dili iyi derecede öğrenmesini sağlayacak düzenlemeler yapılması.

Üst Politika Belgesi	İlgili Bölüm/Referans	Verilen Görev/İhtiyaçlar
Onuncu Kalkınma Planı	151 numaralı politikalar paragrafı	Eğitim sisteminin performansının değerlendirilmesine imkân tanıyacak şekilde öğrenci kazanımlarının izlenebilmesini teminen, sınıf temelli başarı düzeyleri, yeterlilikleri ve standartları belirlenecek, ulusal düzeyde çoklu değerlendirme ve denetleme mekanizması geliştirilmesi
	152 numaralı politikalar paragrafı	Öğretmen yetiştirme ve geliştirme sisteminin, öğretmen ve öğrenci yeterliliklerini esas alan, kişisel ve mesleki gelişimi sürekli teşvik eden, kariyer gelişimi ve performansa dayanan bir yapıda düzenlenmesi
	156 numaralı politikalar paragrafı	Eğitimde alternatif finansman modelleri geliştirilmesi
	157 numaralı politikalar paragrafı	Örgün ve yaygın eğitim kurumlarında bilgi ve iletişim teknolojisi altyapısının geliştirilmesi, öğrenci ve öğretmenlerin bu teknolojileri kullanma yetkinlikleri artırılması.
	158 numaralı politikalar paragrafı	Eğitim sistemi ile işgücü piyasası arasındaki uyum; hayat boyu öğrenme perspektifinden hareketle iş yaşamının gerektirdiği beceri ve yetkinliklerin kazandırılması, girişimcilik kültürünün benimsenmesi,
Öğretmen Strateji Belgesi	Amaç 1	Yüksek nitelikli, iyi yetişmiş ve mesleğe uygun bireylerin öğretmen olarak istihdamını sağlamak
	Amaç 2	Öğretmenlerin kişisel ve mesleki gelişimini sürekli kılmak
	Amaç 3	Öğretmenlik mesleğine yönelik algıyı iyileştirmek ve mesleğin statüsünü güçlendirmek
TUBİTAK Vizyon 2023 Eğitim ve İnsan Kaynakları Raporu	Eylem Planı	(a) Bireyler için öncelikli bilişsel ve duyuşsal becerileri kazandırma
		(c) Mesleki değişim ve gelişim
		d) Eğitim – öğretim göstergelerinde gelişmiş ülkelerle farkın giderilmesi
		(e) Bilişim ağlarının kurulması
		(f) Eğiticilerin eğitimi
		(g) Nitelikli AR-GE insan gücü yetiştirilmesi
		(h) Ara eleman ihtiyacı
(i) Geleceğin uzmanlık alanları konusunda toplumun bilgilendirilmesi		

Üst Politika Belgesi	İlgili Bölüm/Referans	Verilen Görev/İhtiyaçlar
65.Hükümet Programı	12 numaralı sağlıklı nesiller paragrafı	Ağız ve diş sağlığının düzenli kontrollerle takip edilmesi
	20 numaralı sağlıklı nesiller paragrafı	‘Sağlıklı Yaşam ve Hareketlilik Öncelikli Dönüşüm Programı’ ile tütün kullanımı, alkol ve uyuşturucu bağımlılığı ile etkin mücadele; sağlıklı beslenme, hareketli yaşam, gıda güvenilirliğinin ve ruh sağlığının geliştirilmesi
	2 numaralı nitelikli eğitim paragrafı	Bilgi tabanlı ekonominin ihtiyaç duyduğu insan gücünü yetiştiren, özgürlükçü, üretken ve rekabetçi bir eğitim sisteminin oluşturulması ve bu sisteme uygun öğretmenlerin yetiştirilmesi, müfredatın geliştirilmesi ve uygun ortamların tesis edilmesi
	4 numaralı nitelikli eğitim paragrafı	Eğitim ile öğretimin bir bütün olarak görülmesi, bedensel ve ruhsal gelişmenin en az zihinsel gelişme kadar değerli bulunması
	5 numaralı nitelikli eğitim paragrafı	Eğitimin her kademesinde insan hakları alanında farkındalık bilinci geliştirilmesi.
	6 numaralı nitelikli eğitim paragrafı	Toplumsal değerlerimizin daha fazla özümsemesi ve gelecek kuşaklara aktarılması için değerler eğitiminin eğitim ve öğretim sisteminin bütününde yer alması
	8 numaralı nitelikli eğitim paragrafı	Öğrenciyle ilgili sorunların okul düzeyinde çözülmesi ilkesini esas alınması
	9 numaralı nitelikli eğitim paragrafı	Eğitimde kaliteye öncelik verilmesi
	11 numaralı nitelikli eğitim paragrafı	Başarılı öğretmenlerin ödüllendirilmesi
	15 numaralı nitelikli eğitim paragrafı	Müfredatın bilgi teknolojileri destekli öğretime uygun hale getirilmesi
	16 numaralı nitelikli eğitim paragrafı	Eğitim sisteminin her kademesinde ailenin eğitim sürecine katkısını artıracak etkileşimli bir mekanizma oluşturulması.
	17 numaralı nitelikli eğitim paragrafı	Oyun tabanlı öğrenmenin etkin hale getirilmesi ve sosyal medyanın öğrenme aracı olarak daha etkin biçimde kullanılması
	18 numaralı nitelikli eğitim paragrafı	Öğrencilerimize yazılı ve sözlü iletişim kurabilecek düzeyde yabancı dil öğretimine öncelik verilmesi
	19 numaralı nitelikli eğitim paragrafı	Birlikte, problem çözmeye dayalı ve proje tabanlı öğrenmeyi teşvik eden eğitim teknolojilerinin yaygınlaştırılması.
	20 numaralı nitelikli eğitim paragrafı	FATİH Projesi aracılığıyla tüm öğrencilere eğitimde fırsat eşitliği sağlanması
	21 numaralı nitelikli eğitim paragrafı	Uzaktan eğitim yöntemlerinin dezavantajlı kesimler ile eğitim çağı dışında kalanların kaliteli eğitim imkânlarına erişmesinde etkin bir araç olarak kullanılması
22 numaralı nitelikli eğitim paragrafı	Eğitimde rehberlik ve psikolojik danışma hizmetlerinin etkin bir şekilde verilmesi	

Üst Politika Belgesi	İlgili Bölüm/Referans	Verilen Görev/İhtiyaçlar
65.Hükümet Programı	23 numaralı nitelikli eğitim paragrafı	Eğitim mekânlarının yenilikçiliği teşvik edecek, erişilebilir, fonksiyonel ve yerel mimariye uygun bir yapıda ve yeterli oyun, spor ve kültürel alanlara sahip mekânlar olarak tasarlanması
	24 numaralı nitelikli eğitim paragrafı	İlk ve ortaöğretimde okul bazlı bütçe yönetimine geçilmesi.
	25 numaralı nitelikli eğitim paragrafı	Okulların akademik, sosyal, kültürel, sanatsal ve sportif performansına göre değerlendirilmesi, sonuçlarının kamuoyu ile paylaşılması
	28 numaralı nitelikli eğitim paragrafı	Okul öncesi eğitimin yaygınlaştırılması
	29 numaralı nitelikli eğitim paragrafı	Eğitim ortamlarının, öğretim materyallerinin ve eğitim-öğretim uygulamalarının bireysel farklılıkları dikkate alan ve öğrenciyi merkeze alan bir anlayışla düzenlenmesi
	30 numaralı nitelikli eğitim paragrafı	Öğrenme ve gelişim düzeyi akranlarından geride olan öğrencilerin öğrenmesini desteklemek amacıyla tedbirler alınması ve telafi edici programlar uygulanması
	49 numaralı nitelikli eğitim paragrafı	Eğitimin finansman kaynaklarının çeşitlendirilip artırılması

2.5 Faaliyet Alanları ile Ürün/Hizmetlerin Belirlenmesi

YUNUS EMRE ANADOLU LİSESİ Müdürlüğünün faaliyet alanları ve sunmuş olduğu hizmetler aşağıdaki başlıklarda toplanmıştır.

Tablo 4. Faaliyet Alanlar/Ürün Tablosu

FAALİYET ALANI: EĞİTİM	FAALİYET ALANI: YÖNETİM İŞLERİ
Hizmet-1: Rehberlik Hizmetleri <ul style="list-style-type: none">• Psikolojik Danışma• Sınıf İçi Rehberlik Hizmetleri• Meslek Tanıtımı ve Yönlendirme	Hizmet-1: Öğrenci işleri hizmeti <ul style="list-style-type: none">• Kayıt-Nakil işleri• Devam-devamsızlık• Sınıf geçme
Hizmet-2: Sosyal-Kültürel Etkinlikler <ul style="list-style-type: none">• Koro• Yarışmalar• Kültürel Geziler• Sergiler• Kermes ve Şenlikler• Piknikler• Sosyal Kulüp ve Toplum Hizmeti Çalışmaları	Hizmet-2: Öğretmen işleri hizmeti <ul style="list-style-type: none">• Derece terfi• Hizmet içi eğitim• Özlük hakları• Sendikal Hizmetler Hizmet-3: Mali İşlemler <ul style="list-style-type: none">• Okul Aile Birliği işleri• Bütçe işlemleri• Bakım-onarın işlemleri• Taşınır Mal işlemleri
Hizmet-3: Spor Etkinlikleri <ul style="list-style-type: none">• Futbol,• Voleybol,• Futsal,• Bocce,• Dart,	

FAALİYET ALANI: ÖĞRETİM	FAALİYET ALANI: YETİŞKİN EĞİTİMİ VE VELİLERLE İLİŞKİLER
Hizmet-1: Öğretimin Planlanması <ul style="list-style-type: none"> Planlar Öğretmenler Kurulu Zümre toplantıları 	Hizmet-1: Sağlık Hizmetleri <ul style="list-style-type: none"> Ağız ve Diş Sağlığı Semineri Çocuk Hastalıkları Semineri
Hizmet-2: Öğretimin Uygulanması <ul style="list-style-type: none"> Sınıf içi uygulamalar Gezi ve inceleme Ödevler ve proje görevleri 	Hizmet-2: Velilerle İlgili Hizmetler <ul style="list-style-type: none"> Veli toplantıları Veli iletişim hizmetleri Okul-Aile Birliği faaliyetleri
Hizmet-3: Öğretimin Değerlendirilmesi <ul style="list-style-type: none"> Dönem içi değerlendirmeler 	

Tablo 5. YUNUS EMRE ANADOLU LİSESİ Hizmet Listesi Tablosu

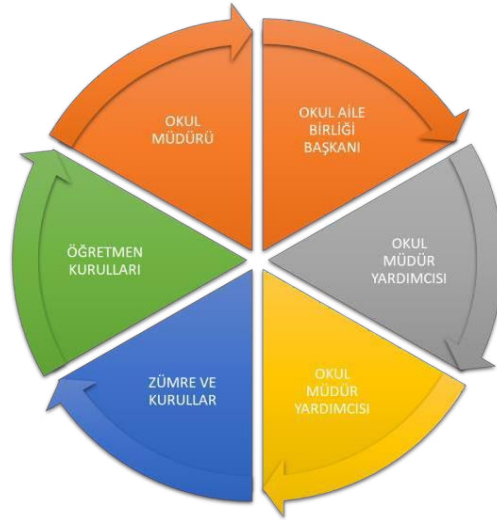
Öğrenci kayıt, kabul ve devam işleri	Eğitim hizmetleri
Öğrenci başarısının değerlendirilmesi	Öğretim hizmetleri
Sınıf geçme işleri	Kulüp çalışmaları
Öğrenim belgesi düzenleme işleri	Öğrenim Belgesi
Personel işleri	Sosyal, kültürel ve sportif etkinlikler
Öğrenci sağlığı ve güvenliği	Bilimsel araştırmalar
Okul çevre ilişkileri	Yaygın eğitim
Rehberlik	Öğrenci

2.6 Paydaş Analizi

Kurumumuzun temel paydaşları öğrenci, veli ve öğretmen olmakla birlikte eğitimin dışsal etkisi nedeniyle okul çevresinde etkileşim içinde olunan geniş bir paydaş kitlesi bulunmaktadır. Paydaşlarımızın görüşleri anket, toplantı, dilek ve istek kutuları, elektronik ortamda iletilen önerilerde dâhil olmak üzere çeşitli yöntemlerle sürekli olarak alınmaktadır.

Katılımcılık stratejik planlamanın temel unsurlarından biridir. Kurumlar için etkileşimde oldukları tarafların görüşlerinin alınması, yararlanıcıların ihtiyaçlarına cevap verecek nitelikte sürdürülebilir politikalar geliştirilebilmesi, tarafların hazırlanan stratejik planı ve buna bağlı olarak gerçekleştirilecek faaliyet ve projeleri sahiplenmesi ve kurumun kendini içerden ve dışarıdan nasıl değerlendirdiğine ilişkin bilgi alabilmesi açısından büyük önem taşımaktadır. Paydaş analizi bu bağlamda planlama sürecinde katılımcılığın sağlandığı ve taraflara ulaşılarak görüşlerinin alındığı önemli bir aşamadır.

Okulumuz paydaş analizi çalışmaları kapsamında kurum personelinin tamamına öğretmen, idareci, memur ve yardımcı personel ile öğrenci ve velilerimize sorularak anket çalışması uygulanmış olup öncelikle ürün, hizmetler ve faaliyet alanlarından yola çıkılarak paydaş listesi hazırlanmıştır. Söz konusu listenin hazırlanmasında temel olarak kurumun mevzuatı, teşkilat şeması, gerçekleştirilen toplantılar, beyin fırtınası yöntemi, alınan görüşlerin sonuçları, yasal yükümlülüklerle bağlı olarak belirlenen faaliyet alanlarından yararlanılmıştır.



Paydaş analizi süreci gerçekleştirildikten sonra beyin fırtınası uygulaması ve memnuniyet anketi sonuçları değerlendirilerek elde edilen görüş ve öneriler ile belirlenen sorun alanları, kurum içi ve çevre analizleri, GZFT analizi ve geleceğe yönelim bölümünün hedef ve tedbirlerine yansıtılmıştır.

Tablo 6. Paydaş Sınıflandırma Matrisi

PAYDAŞLAR	İÇ PAYDAŞLAR	DIŞ PAYDAŞLAR	YARARLANICI		
	Çalışanlar, Birimler	Temel ortak	Stratejik ortak	Tedarikçi	Müşteri, hedef kitle
Millî Eğitim Bakanlığı		X	X	X	X
Valilik			X		X
Millî Eğitim Müdürlüğü Çalışanları	X	X	X		
İlçe Millî Eğitim Müdürlükleri		X	X		X
Okullar ve Bağlı Kurumlar		X		X	X
Öğretmenler ve Diğer Çalışanlar	X				
Öğrenciler ve Veliler	X				
Okul Aile Birliği	X				
Üniversite			X		X
Özel İdare			X	X	
Belediyeler			X	X	
Güvenlik Güçleri (Emniyet, Jandarma)			X		
Bayındırlık ve İskân Müdürlüğü			X	X	
Sosyal Hizmetler Müdürlüğü		X	X	X	X
Gençlik ve Spor Müdürlüğü			X		X
Muhtarlık			X	X	
İşveren kuruluşlar				X	
Sivil Toplum Kuruluşları			X	X	
Turizm Uygulama otelleri					X

Öğrenci Anketi Sonuçları:

Tablo 7. YUNUS EMRE ANADOLU LİSESİ Öğrenci Anketi Tablosu

	5	4	3	2	1		
Öğretmenlerimle ihtiyaç duyduğumda rahatlıkla görüşebilirim.	82	60	22	15	18	5	Kesinlikle katılıyorum
Okul müdürü ile ihtiyaç duyduğumda rahatlıkla konuşabiliyorum.	38	84	31	23	21	4	Katılıyorum
Okulun rehberlik servisinden yeterince yararlanabiliyorum.	70	56	30	23	18	3	Kararsızım
Okula ilettiğimiz öneri ve isteklerimiz dikkate alınır.	59	48	27	28	35	2	Kısmen katılıyorum
Okulda kendimi güvende hissediyorum.	73	52	28	25	19	1	Katılmıyorum
Okulda öğrencilerle ilgili alınan kararlarda bizlerin görüşleri alınır.	43	54	42	27	31		
Öğretmenler yeniliğe açık olarak derslerin işlenişinde çeşitli yöntemler kullanmaktadır.	87	48	27	15	20		
Derslerde konuya göre uygun araç gereçler kullanılmaktadır.	89	55	19	17	17		
Teneffüslerde ihtiyaçlarımı giderebiliyorum.	92	48	16	22	19		
Okulun içi ve dışı temizdir.	38	54	31	37	37		
Okulun binası ve diğer fiziki mekânlar yeterlidir.	46	59	31	26	35		
Okul kantininde satılan malzemeler sağlıklı ve güvenlidir.	32	53	48	26	38		
Okulumuzda yeterli miktarda sanatsal ve kültürel faaliyetler düzenlenmektedir.	43	60	34	25	35		
Okulumuzun Olumlu (başarılı) ve Olumsuz (başarısız) Yönlerine İlişkin Görüşleriniz.							

197 öğrencimize uyguladığımız ankette genel manada %73,81 oranında memnuniyet dönütü alınmıştır. Memnuniyet oranı düşük alan maddeler ise okulun fiziki durumu ile ilgili olan maddelerdir.

Okula ilettiğimiz öneri ve isteklerimiz dikkate alınır. %69,04, Okulda öğrencilerle ilgili alınan kararlarda bizlerin görüşleri alınır. %66,93, Okulun içi ve dışı temizdir. %62,85, Okulun binası ve fiziki mekanlar yeterlidir %67,17, Okul kantininde satılan malzemeler sağlıklı ve güvenlidir. %62,31, Okulumuzda yeterli miktarda sanatsal ve kültürel faaliyetler düzenlenmektedir %66,71

Öğretmen Anketi Sonuçları:

Tablo 8. YUNUS EMRE ANADOLU LİSESİ Öğretmen Anketi Tablosu

		5	4	3	2	1		
1	Okulumuzda alınan kararlar, çalışanların katılımıyla alınır.	9	7	2	8	2	5	Kesinlikle katılıyorum
2	Kurumdaki tüm duyurular çalışanlara zamanında iletilir.	18	7	2	1	0	4	Katılıyorum
3	Her türlü ödüllendirmede adil olma, tarafsızlık ve objektiflik esastır.	12	11	2	2	1	3	Kararsızım
4	Kendimi, okulun değerli bir üyesi olarak görürüm.	12	10	2	4	0	2	Kısmen katılıyorum
5	Çalıştığım okul bana kendimi geliştirme imkânı tanımaktadır.	10	8	4	3	3	1	Katılmıyorum
6	Okul, teknik araç ve gereç yönünden yeterli donanıma sahiptir.	0	4	3	7	14		
7	Okulda çalışanlara yönelik sosyal ve kültürel faaliyetler düzenlenir.	4	11	2	3	8		
8	Okulda öğretmenler arasında ayırım yapılmamaktadır.	14	6	4	3	1		
9	Okulumuzda yerelde ve toplum üzerinde olumlu etki bırakacak çalışmalar yapılmaktadır.	8	7	5	7	1		
10	Yöneticilerimiz, yaratıcı ve yenilikçi düşüncelerin üretilmesini teşvik etmektedir.	7	8	6	5	2		
11	Yöneticiler, okulun vizyonunu, stratejilerini, iyileştirmeye açık alanlarını vs. çalışanlarla paylaşır.	11	12	3	2	0		
12	Okulumuzda sadece öğretmenlerin kullanımına tahsis edilmiş yerler yeterlidir.	8	6	5	3	6		
13	Alanıma ilişkin yenilik ve gelişmeleri takip eder ve kendimi güncellerim.	13	10	3	2	0		
14	Okulumuzun Olumlu (başarılı) ve Olumsuz (başarısız) Yönlerine İlişkin Görüşleriniz.							

Yüksek sayıda öğretmen katılımıyla gerçekleşen öğretmen anketinde genel olarak düşük veri elde edilmemiştir. Katılım oranı yaklaşık %75' tir. Genel olarak öğretmenlerimiz bu okulun işleyişinden, bu okulda görev yapmaktan memnundur. Öğretmen anketimizin genel ortalaması da 73.18 olarak hesaplanmıştır. Öğretmenlerimizin en az memnun olduğu konular şunlardır.

Okulumuzda alınan kararlar, çalışanların katılımıyla alınır. %69,28, Okul, teknik araç ve gereç yönünden yeterli donanıma sahiptir.%37,85, Okulda çalışanlara yönelik sosyal ve kültürel faaliyetler düzenlenir.%60, Yöneticilerimiz, yaratıcı ve yenilikçi düşüncelerin üretilmesini teşvik etmektedir.%69,28, Okulumuzda sadece öğretmenlerin kullanımına tahsis edilmiş yerler yeterlidir.%65.

Veli Anketi Sonuçları:

Tablo 9. YUNUS EMRE ANADOLU LİSESİ Veli Anketi Tablosu

		5	4	3	2	1		
1	İhtiyaç duyduğumda okul çalışanlarıyla rahatlıkla görüşebiliyorum.	75	74	20	35	20	5	Kesinlikle katılıyorum
2	Bizi ilgilendiren okul duyurularını zamanında öğreniyorum.	58	50	14	10	5	4	Katılıyorum
3	Öğrencimle ilgili konularda okulda rehberlik hizmeti alabiliyorum.	58	48	13	12	7	3	Kararsızım
4	Okula ilettiğim istek ve şikâyetlerim dikkate alınmıyor.	30	47	28	20	13	2	Kısmen katılıyorum
5	Öğretmenler yeniliğe açık olarak derslerin işlenişinde çeşitli yöntemler kullanmaktadır.	52	42	20	11	13	1	Katılmıyorum
6	Okulda yabancı kişilere karşı güvenlik önlemleri alınmaktadır.	44	49	20	12	12		
7	Okulda bizleri ilgilendiren kararlarda görüşlerimiz dikkate alınır.	35	55	21	15	13		
8	E-Okul Veli Bilgilendirme Sistemi ile okulun internet sayfasını düzenli olarak takip ediyorum.	55	46	10	12	17		
9	Çocuğumun okulunu sevdiğini ve öğretmenleriyle iyi anlaşmışım düşünüyorum.	68	51	8	10	3		
10	Okul, teknik araç ve gereç yönünden yeterli donanıma sahiptir.	33	35	24	22	25		
11	Okul her zaman temiz ve bakımlıdır.	23	41	25	19	32		
12	Okulun binası ve diğer fiziki mekânlar yeterlidir.	36	36	18	20	30		
13	Okulumuzda yeterli miktarda sanatsal ve kültürel faaliyetler düzenlenmektedir.	28	38	232	21	28		
14	Okulumuzun Olumlu (başarılı) ve Olumsuz (başarısız) Yönlerine İlişkin Görüşleriniz.							

140 velimiz üzerinde gerçekleştirdiğimiz ankette yine genel bir memnuniyet oranı yakalanmış olup, velilerimizin biraz daha geliştirilmesini istediği yönlerde anket üzerindeki şu maddelerden anlaşılmıştır:

Okula ilettiğim istek ve şikâyetlerim dikkate alınmıyor. %68,71, Okul, teknik araç ve gereç yönünden yeterli donanıma sahiptir. %64,42, Okul her zaman temiz ve bakımlıdır. %61, Okulun binası ve diğer fiziki mekânlar yeterlidir. %64, Okulumuzda yeterli miktarda sanatsal ve kültürel faaliyetler düzenlenmektedir. %61,15

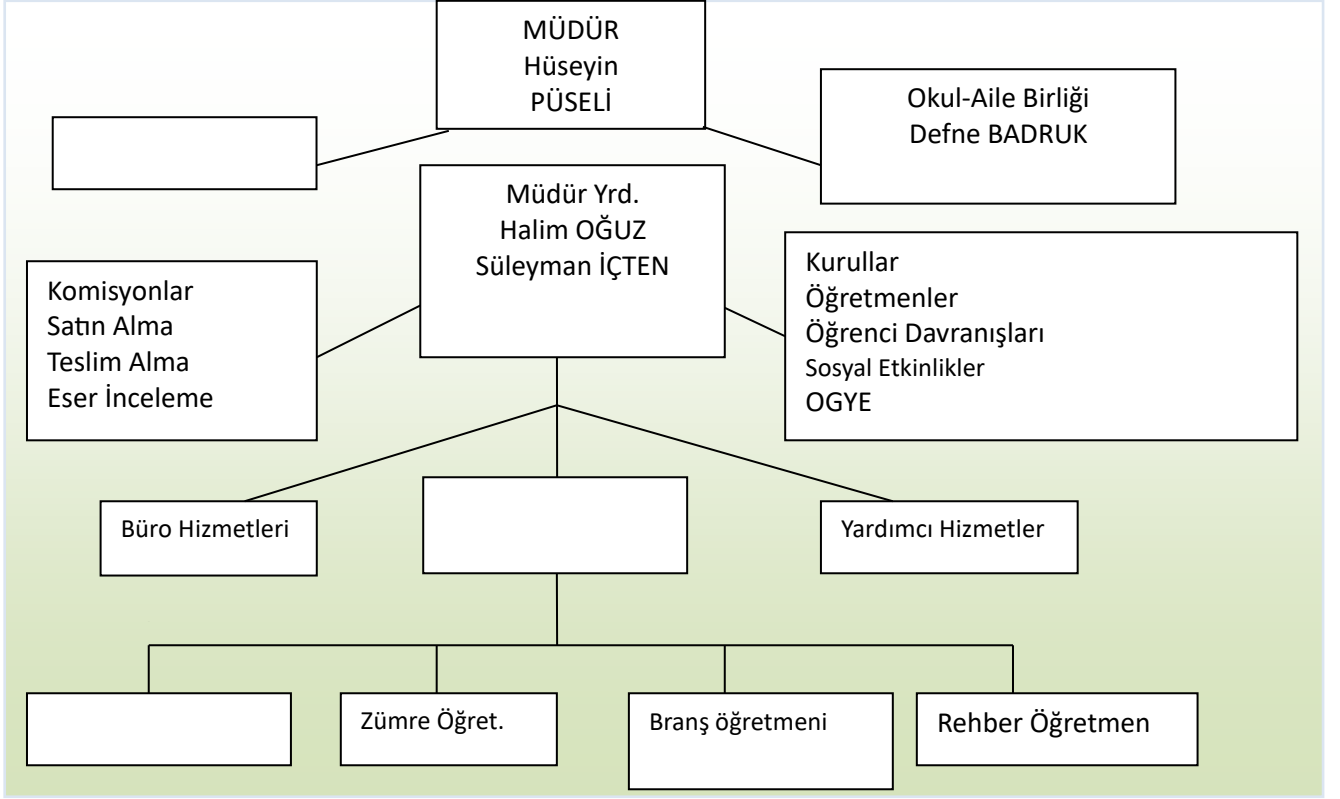
2.7 Okul/Kurum İçi Analiz

2.7.1 KURUM BİLGİLERİ

Tablo 10. Temel Bilgiler Tablosu- Okul Künyesi

İli: Antalya		İlçesi: Serik			
Adres:	Merkez Mah. 2013. Sk. No:20 Serik/ANTALYA	Coğrafi Konum (link):	36°55'04.3"N 31°04'56.6"E		
Telefon Numarası:	0 242 722 08 25	Faks Numarası:	0 242 722 00 65		
e- Posta Adresi:	750727@meb.k12.tr	Web sayfası adresi:	http:// https://serikyeal.meb.k12.tr/		
Kurum Kodu:	750727	Öğretim şekli:	Tam gün		
Okulun Hizmete Giriş Tarihi :	2013	Toplam Çalışan Sayısı	58		
Öğrenci Sayısı:	Kız	409	Öğretmen Sayısı	Kadın	26
	Erkek	272		Erkek	26
	Toplam	681		Toplam	52
Derslik Başına Düşen Öğrenci Sayısı	24,32	Şube Başına Düşen Öğrenci Sayısı	27,2		
Öğretmen Başına Düşen Öğrenci Sayısı	13,09	Şube Başına 30'dan Fazla Öğrencisi Olan şube Sayısı	9		
Öğrenci Başına Düşen Toplam Gider Miktarı	90	Öğretmenlerin Kurumdaki Ortalama Görev Süresi	8		

Okul/Kurum Teşkilat Şeması



Okul/Kurumlarda Oluşturulan Birimler:

Tablo 11. YUNUS EMRE ANADOLU LİSESİ Birimler Tablosu

Görevler	Görevle ilgili bölüm, birim, kurul/komisyon adı	Görevle ilgili işbirliği (paydaşlar)	Hedef kitle
Okulun ihtiyaçlarını karşılamak için mal ve hizmet satın almak.	Okul Aile Birliği	Veli	Öğretmen Öğrenci
Yapılan toplantılarda çalışmalar gözden geçirir, değerlendirir, eksiklik ve aksaklıkların giderilmesi için alınacak önlemler görüşür ve kararlaştırır.	Öğretmenler kurulu	Okulun yöneticileri, öğretmenleri	Öğrenci
Orta okullarda; paylaşımcı ve iş birliğine dayalı yönetim anlayışıyla eğitim-öğretimin niteliğini ve öğrenci başarısını artırmak, okulun fizikî ve insan kaynaklarını geliştirmek, öğrenci merkezli eğitim yapmak, eğitimde planlı ve sürekli gelişim sağlamak	OGYE	Kurul Üyeleri	Öğrenciler
Öğrencilerin olumlu ya da olumsuz davranışlarını, ödül ve yaptırımları belirlemek.	Öğrenci davranışlarını değerlendirme üst kurulu	Kurul Üyeleri	Öğrenciler
Mal ve Hizmet alımlarını yapmak	Satın alma komisyonu	Komisyon Üyeleri	Öğrenciler
Okul rehberlik çalışmalarını koordine etmek.	Psikolojik danışma ve rehberlik hizmetleri yürütme komisyonu	Kurul Üyeleri	Öğrenci ve Veli

Çalışan Bilgileri

Okulumuzun çalışanlarına ilişkin bilgiler altta yer alan tabloda belirtilmiştir.

Tablo 12. YUNUS EMRE ANADOLU LİSESİ Çalışan Bilgileri Tablosu

Unvan	Erkek	Kadın	Toplam
Okul Müdürü	1	-	1
Müdür Yardımcısı	2	-	2
Branş Öğretmeni	23	24	49
Rehber Öğretmen	-	2	2
İdari Personel	1	-	1
Yardımcı Personel	2	3	5
Güvenlik Personeli	-	-	-
Toplam Çalışan Sayıları	29	29	58

Okulumuz Bina ve Alanları

Okulumuzun binası ile açık ve kapalı alanlarına ilişkin temel bilgiler altta yer almaktadır.

Tablo 13. YUNUS EMRE ANADOLU LİSESİ Okul Yerleşkesine İlişkin Bilgiler Tablosu

Okul Bölümleri		Özel Alanlar	Var	Yok
Okul Kat Sayısı	4	Çok Amaçlı Salon	√	
Derslik Sayısı	28	Çok Amaçlı Saha	√	
Derslik Alanları (m ²)	30	Kütüphane	√	
Kullanılan Derslik Sayısı	25	Fen Laboratuvarı	√	
Şube Sayısı	25	Bilgisayar Laboratuvarı		√
İdari Odaların Alanı (m ²)	100	İş Atölyesi		√
Öğretmenler Odası (m ²)	60	Beceri Atölyesi		√
Okul Oturum Alanı (m ²)	5510	Pansiyon		√
Okul Bahçesi (Açık Alan)(m ²)	3140	Spor Salonu	√	
Okul Kapalı Alan (m ²)	2370			
Sanatsal, bilimsel ve sportif amaçlı toplam alan (m ²)	1200			
Kantin (m ²)	60			
Tuvalet Sayısı	33 Adet			
Diğer (.....)				

2.7.1. İnsan Kaynakları

Okulumuz bünyesinde çalışan personele ait sayısal veriler

Tablo 14. Çalışanların Görev Dağılımı

Çalışanın Ünvanı	Görevleri
Okul /Kurum Müdürü	Okulumuzun Genel Olarak İş ve İşlemlerine Liderlik Yapmak
Müdür Yardımcısı	Öğrenci ve Personel İşlemlerinin Takibi, Okulun Genel İşleyiş Düzenini Sağlamak
Öğretmenler	Eğitim-Öğretim Faaliyetlerini gerçekleştirmek
Yönetim İşleri ve Büro Memuru	Yazı İşlerini takip etmek
Yardımcı Hizmetler Personeli	Okulumuzun Genel Bakım ve Temizlik işleri

Tablo 15. İdari Personelin Hizmet Süresine İlişkin Bilgiler

Hizmet Süreleri	2024 Yılı İtibarıyla	
	Kişi Sayısı	%
1-4 Yıl	0	0
5-6 Yıl	0	0
7-10 Yıl	0	0
10.....Üzeri	1	100

Tablo 16. Okul/Kurumda Oluşan Yönetici Sirkülasyonu Oranı

	Yıl İçerisinde Okul/Kurumdan Ayrılan Yönetici Sayısı			Yıl İçerisinde Okul/Kurumda Göreve Başlayan Yönetici Sayısı		
	2021	2022	2023	2021	2022	2023
TOPLAM	0	0	1	0	0	1

Tablo 17. Norm Kadro Durumu

Sıra No	Unvan-Branşı	Norm	Mevcut	İhtiyaç	Sözleşmeli	Fazla
1	Müdür	1	1	-	-	-
2	Müdür Yardımcısı	2	2	-	-	-
3	Rehber Öğretmen	2	2	-	-	-
4	Almanca	1	1	-	-	-
5	Beden Eğitimi	3	3	-	-	-
6	Bilişim Teknolojileri	1	1	-	-	-
7	Din Kültürü ve Ahlak Bil.	2	2	-	-	-
8	Fizik	2	2	-	-	-
9	İngilizce	7	7	-	-	-
10	Matematik	8	8	-	-	-
11	Kimya	2	2	-	-	-
12	Biyoloji	2	2	-	-	-
13	Felsefe	2	2	-	-	-
14	Coğrafya	2	2	-	-	-
15	Tarih	2	2	-	-	-
16	Türk Dili ve Edebiyatı	9	9	-	-	-
17	Müzik	3	3	-	-	-
18	Okul Öncesi	1	1	-	-	-

Tablo 18. Öğretmenlerin Hizmet Süreleri (Yıl İtibarıyla)

Hizmet Süreleri	Kadın	Erkek	Toplam
1-3 Yıl	0	0	0
4-6 Yıl	1	3	4
7-10 Yıl	11	3	14
11-15 Yıl	8	3	11
16-20	1	3	4
21 ve üzeri	3	10	14
TOPLAM	25	22	47

Tablo 19. Kurumda Gerçekleşen Öğretmen Sirkülasyonunun Oranı

	Yıl İçerisinde Kurumdan Ayrılan Öğretmen Sayısı			Yıl İçerisinde Kurumda Göreve Başlayan Öğretmen Sayısı		
	2021	2022	2023	2021	2022	2023
TOPLAM	0	0	0	0	1	2

Tablo 20. Kurumdaki Mevcut Hizmetli/ Memur Sayısı

	Görevi	Erkek	Kadın	Eğitim Durumu	Hizmet Yılı	Toplam
1	Memur	1	0	Önlisans	26	1
2	Hizmetli	2	0	Lise	18	1

Tablo 21. Çalışanların Görev Dağılımı

Çalışanın Ünvanı	Görevleri
Okul /Kurum Müdürü	MADDE 39 – (1) Okul öncesi eğitim ve ilköğretim kurumları, ilgili mevzuat hükümleri doğrultusunda diğer çalışanlarla birlikte müdür tarafından yönetilir. Müdür; okulun öğrenci, her türlü eğitim ve öğretim, yönetim, personel, tahakkuk, taşınır mal, yazışma, eğitici ve sosyal etkinlikler, yatılılık, bursluluk, taşınmalı eğitim, güvenlik, beslenme, bakım, koruma, temizlik, düzen, nöbet, halkla ilişkiler ve benzeri görevler ile Bakanlık ve il/ilçe milli eğitim müdürlüklerince verilen görevler ile görev tanımında belirtilen diğer görevlerin yerine getirilmesini sağlar.
Müdür Yardımcısı	MADDE 41 – (1) Müdürün okulda olmadığı zamanlarda müdüre vekâlet eder. Müdür yardımcısı, görev tanımında belirtilen görevler ile müdür tarafından verilen görevleri yerine getirir.
Öğretmenler	MADDE 43 – (1) Okul öncesi ve ilköğretim kurumu öğretmenleri, kendilerine verilen grup/sınıf/Çubede eğitim ve Eğitim-öğretim faaliyetlerini, eğitim ve öğretim programında belirtilen esaslara göre planlamak ve uygulamak, ders dışında okuldaki eğitim ve öğretim işlerine etkin bir biçimde katılmak ve bu konularda mevzuatta belirtilen görevleri yerine getirmekle yükümlüdür. (2) İlkokullarda sınıf öğretmenleri, okuttukları sınıfı bir üst sınıfta da okuturlar. Ancak istekleri yönetimce uygun görülmesi hâlinde başka bir sınıfı da okutabilirler. (3) İlkokullarda Yabancı Dil ile Din Kültürü ve Ahlak Bilgisi derslerinin alan öğretmenlerince okutulması esastır. Ancak, ihtiyacın alan öğretmenlerince karşılanamaması durumunda bu dersler, yüksek öğrenimlerini söz konusu alanlarda yapan sınıf öğretmenleri veya sınıf öğretmeni olup bu alanda hizmet içi eğitim sertifikası almış öğretmenler tarafından ders değişimi yolu ile okutulabilir. Bunun da mümkün olmadığı durumlarda bu dersler sınıf öğretmenince okutulmaya devam edilir. (4) İlkokullarda Yabancı Dil ile Din Kültürü ve Ahlak Bilgisi dersleri, alan öğretmenlerince okutulduğunda sınıf öğretmenleri bu ders saatlerinde yönetimce verilen eğitim ve öğretim görevlerini yapar. (5) Öğretmenler yaz ve dinlenme tatillerinde izinli sayılırlar. Hastalık ve diğer mazeret izinleri dışında ayrıca yıllık izin verilmez. (6) Öğretmenlere, eğitim, öğretim ve yönetim görevlerinden başka bir görev verilemez. (7) Öğretmenler, komisyon üyesi ve gözcü olarak görevlendirildikleri sınav komisyonlarında, okulda yapılan her türlü resmî toplantılar ve mahallî kurtuluş günleri ile millî bayramlarda bulunmak zorundadırlar. Öğretmenlere görevlendirme ve toplantıların zamanı, en az iki gün önceden yazı ile duyurulur. Toplantının gündemi öğretmenlerin de görüşü alınarak hazırlanır.
Yönetim İşleri ve Büro Memuru	29/08/2009 Tarih ve 27334 sayılı Okul Öncesi Eğitim Kurumları Yönetmeliğinin 26. Maddesi gereği Memurun görevleri; Okul müdürü tarafından verilen yazışmaları yürütür. Gelen-giden yazıların ilgili dosya ve defterleri tutar. Yazışmaların asıl ve örneklerinin dosyalanarak saklar. Okulda görevli personelin özlük dosyalarını tutar, bunlarla ilgili değişiklikleri işler, personele tebliğ eder. Gereken yazıların personele tebliğ eder. Kurum personeline ait ders, ek ders, ücretlerinin hazırlar, bunlarla ilgili yazı belge, dosya ve defterleri düzenler ve muhafaza eder. Kurum personeline ait, sigorta işlemlerini takip eder, bunlarla ilgili yazı belge, dosya ve defterleri düzenler ve muhafaza eder. 18/01/2007 tarihli ve 26407 sayılı Resmi Gazetede yayınlanan Taşınır Mal Yönetmeliğine uygun olarak okulun ambar memurluğu ve taşınır mal kayıt ve kontrol yetkilisi görevlerini yürütür.
Yardımcı Hizmetler Personeli	29/08/2009 Tarih ve 27334 sayılı Okul Öncesi Eğitim Kurumları Yönetmeliğinin 33. Maddesi gereği Yardımcı Personelin görevleri; Okul binası ve okuldaki eşyaların temizlik ve bakımını yapar. Okula gelen giden çeşitli malzeme ve araç gerecin gerekli yerlere taşır ve yerleştirir. Okul yönetimince yapılacak planlama ve iş bölümüne göre her türlü yazı ve dosyanın dağıtılması ve toplanmasını sağlar. Okul bahçesinin ve bahçe araç gerecinin temizlik ve bakım işleri, Temizlik eylem planına göre çalışmaların düzenli olarak yürütülmesini sağlar. Girişte öğrencileri karşılar, çıkışta çocukların velilere teslim edilmesini sağlar.

Tablo 22. Okul/kurum Rehberlik Hizmetleri

Mevcut Kapasite				Mevcut Kapasite Kullanımı ve Performans					
Psikolojik Danışman Norm Sayısı	Görev Yapan Psikolojik Danışman Sayısı	İhtiyaç Duyulan Psikolojik Danışman Sayısı	Görüşme Odası Sayısı	Danışmanlık Hizmeti Alan			Rehberlik Hizmetleri İle İlgili Düzenlenen Eğitim/Paylaşım Toplantısı vb. Faaliyet Sayısı		
				Öğrenci Sayısı	Öğretmen Sayısı	Veli Sayısı	Öğretmenlere Yönelik	Öğrencilere Yönelik	Velilere Yönelik
2	2	0	2	681	0	597	3	38	15

2.7.3 Teknolojik Düzey

Tablo 23. Teknolojik Araç-Gereç Durumu

Araç-Gereçler	2021	2022	2023	İhtiyaç
Akıllı Tahta	25	25	25	0
Bilgisayar	9	9	9	2

Tablo 24

Fiziki Mekân	Var	Yok	Adedi	İhtiyaç	Açıklama
Öğretmen Çalışma Odası	X		1		
Ekipman Odası	X				
Kütüphane	X		1		
Rehberlik Servisi	X		2		
Resim Odası	X				
Müzik Odası	X				
Çok Amaçlı Salon	X				
Spor Salonu	X				

2.7.4 Mali Kaynaklar

Kurumun mali kaynakları, bütçe büyüklüğü, döner sermaye, okul-aile birliği gelirleri, kantin vb. gelirler ve harcama kalemleri ortaya konulmuştur. Bütçe işlemleri Okul Müdürümüzün Başkanlığında Müdür Yardımcımız tarafından yürütülmektedir. Enflasyon oranı da dikkate alınarak plan dönemi boyunca gerçekleşecek kaynak artışı tahmini olarak belirtilmiştir.

Tablo 25. Kaynak Tablosu

Kaynaklar	2024	2025	2026	2027	2028
Genel Bütçe	450.000	550.000	700.000	900.000	1.000.000
Okul Aile Birliği	30.000	35.000	50.000	70.000	100.000
Özel İdare	0	0	0	0	0
Kira Gelirleri (Kantin)	390.000	480.000	600.000	750.000	900.000
Döner Sermaye	0	0	0	0	0
Dış Kaynak/Projeler	0	0	0	0	0
Diğer (Geziler)	30.000	35.000	50.000	80.000	100.000
TOPLAM	450.000	550.000	700.000	900.000	1.000.000

Tablo 26. Harcama Kalemler

Harcama Kalemi	Çeşitleri
Personel	Sözleşmeli olarak çalışan personelin (sekreter temizlik, güvenlik) ücret, vergi, sigorta vb. giderleri
Onarım	Okul/kurum binası ve tesisatlarıyla ilgili her türlü küçük onarım; makine, bilgisayar, yazıcı vb. bakım giderleri
Sosyal-sportif faaliyetler	Etkinlikler ile ilgili giderler
Temizlik	Temizlik malzemeleri alımı
İletişim	Telefon, faks, internet, posta, mesaj giderleri
Kırtasiye	Her türlü kırtasiye ve sarf malzemesi giderleri

Tablo 27. Gelir-Gider Tablosu

YILLAR	2021		2022		2023	
HARCAMA KALEMLERİ	GELİR	GİDER	GELİR	GİDER	GELİR	GİDER
Temizlik	804,12	0	54.050	5.000	305.302,68	140.000
Küçük Onarım		0		1.000		25.000
Bilgisayar Harcamaları		0		1.000		26.000
Büro Makinaları Harcamaları		0		0		24.000
Telefon		0		0		0
Sosyal Faaliyetler		0		0		0
Kırtasiye		0		937,64		40.138
GENEL		0		0		0

2.7.5 İstatistik Veriler

Sınıf ve Öğrenci Bilgileri

Okulumuzda yer alan sınıfların öğrenci sayıları alttaki tabloda verilmiştir.

Tablo 28. Sınıf ve Öğrenci Bilgiler Tablosu

SINIFI	Kız	Erkek	Toplam	SINIFI	Kız	Erkek	Toplam
9A Sınıfı	23	8	31	11A Sınıfı	14	8	22
9B Sınıfı	17	12	29	11B Sınıfı	5	17	22
9C Sınıfı	18	10	28	11C Sınıfı	18	5	23
9D Sınıfı	19	14	33	11D Sınıfı	19	9	28
9E Sınıfı	20	11	31	11E Sınıfı	13	13	26
9F Sınıfı	21	11	32	11F Sınıfı	15	7	22
9G Sınıfı	11	7	18	12A Sınıfı	21	10	31
10A Sınıfı	23	8	31	12B Sınıfı	21	13	34
10B Sınıfı	25	7	32	12C Sınıfı	22	14	36
10C Sınıfı	11	12	23	12D Sınıfı	16	14	30
10D Sınıfı	15	14	29	12E Sınıfı	15	15	30
10E Sınıfı	11	10	21	12F Sınıfı	9	16	25
				12G Sınıfı	7	7	14

DİSİPLİN CEZASI DURUMU

Tablo 29. Disiplin Cezası Tablosu

CEZA	2022	2023	2024
KINAMA	0	17	37
KISA SÜRELİ UZAKLAŞTIRMA	3	13	3
OKUL DEĞİŞİKLİĞİ	0	0	0

DESTEKLEME ve YETİŞTİRME KURS VERİLERİ

Tablo 30 DYK Tablosu

	2021	2022	2023
AÇILAN KURS DERSLİK SAYISI	8	8	0
KATILAN ÖĞRETMEN SAYISI	8	8	0
KATILAN ÖĞRENCİ SAYISI	158	156	0

ÜNİVERSİTELERE GİRİŞ SINAVI OKUL BAŞARI DURUMU

Tablo 31. Üniversitelere Giriş Başarı Tablosu

OKUL TÜRÜ	2021	2022	2023
YÜKSEK OKUL (2 YILLIK)	39	27	34
FAKÜLTE (4 YILLIK)	16	12	12

SOSYAL ve KÜLTÜREL FAALİYETLER

Tablo 32. Sosyal ve Kültürel Faaliyet Tablosu

GEZİ TÜRÜ	2021	2022	2023
KERMES	2	2	2
ÜNİVERSİTE TANITIM GEZİLERİ	1	1	2
SİNEMA GEZİLERİ	2	3	2
İL DIŞI GEZİLER	1	1	2
KİTAP FUARI GEZİLERİ	2	2	1
ÇEŞİTLİ GEZİLER	2	2	1

SPOR TAKIMLARIMIZIN BAŞARILARI

Tablo 33. Sportif Faaliyetler Başarı Tablosu

TAKIM	İLÇE ŞAMPİYONLUĞU	İL ŞAMPİYONLUĞU	BÖLGE ŞAMPİYONLUĞU	TÜRKİYE YARI FİNALLERİ
BİLEK GÜREŞİ GENÇLER		X		
BOWLING GENÇLER A ERKEK		X		
BOWLING GENÇLER A KIZ		X		
BOCCE GENÇLER A ERKEK		X		
GOLF GENÇLER A ERKEK		X		
GOLF GENÇLER A KIZ		X		

2.8. Çevre Analizi (PESTLE)

PEST Analizi, stratejik planlama yaparken içinde yer aldığımız çevresel faktörleri irdelememize yarayan, bunların üzerimizdeki etkilerinin neler olduğunu ve neler olacağını görmekte kullandığımız Politik, Ekonomik, Sosyal ve Teknolojik anlamda çevrenin ne olduğunu ve nereye gitmekte olduğunu gösteren bir analizdir. Okulumuz ve çevremizdeki politik, ekonomik, sosyal-kültürel ve teknolojik faktörler analiz edilmiştir.

Tablo 34. PESTLE Analiz Tablosu

Politik-Yasal etkenler	Ekonomik etkenler
Okulumuz, Milli Eğitim Bakanlığı politikaları ve Milli Eğitim Bakanlığı, İl ve İlçe Milli Eğitim Müdürlüklerinin 2024–2028 stratejik planlama faaliyetleri ışığında eğitim-öğretim faaliyetlerine devam etmektedir. Öğrencilerini eğitimin merkezine koyan bir yaklaşım sergileyen okulumuz, öğrencilerin yeniliklere açık ve yeniliklerden haberdar, gelişim odaklı olmasını sağlayıcı, önleyici çalışmalarla, risklerden koruyucu politikalar uygulayarak yasal sorumluluklarını en iyi şekilde yerine getirmek için çalışmaktadır.	Okulumuzun bulunduğu çevre sürekli göç alan bir bölge olduğu için, genel bağlamda ailelerimizin sosyoekonomik düzeyleri düşük seviyelerdedir. Bu açıdan bakıldığı zaman, ailelerin okulun maddi kaynaklarına çok fazla katkısı olmamaktadır. Belli dönemlerde okul bünyesinde okul-aile işbirliği ile çalışmaları düzenlenmekte, buradan elde edilen gelirlerle okulumuzun eksikleri giderilmeye çalışılmaktadır.
Sosyokültürel etkenler	Teknolojik etkenler
Okulumuzun bulunduğu çevredeki hızlı yoğun göç olgusu, bireylerin uyum problemlerini de beraberinde getirmektedir. Ailelerin maddi durumlarının uygun olmaması nedeni sosyal ve kültürel faaliyetlere ve ortamları olmaması nedeni ile davranışsal problemler görülmektedir.	Günümüzde hemen hemen her evde bir bilgisayar ve telefon vardır. Bu durum öğrencilerimizin teknolojiyi tanıma ve kullanma açısından olumlu olsada velilerimizin çalışma saatleri nedeni öğrencilerimizin düzensiz olarak bu imkanları kullandıkları gözlenme birlikte bu durumun davranışsal problemleride gerçekleşmektedir.
Çevresel Etkenler	
Okulumuz şehir merkezinde bulunmakla birlikte etrafımızda öğrencileri cezbedici, ilgilerini dağıtıcı ve olumsuz olabilecek durumlarla karşı kalabilmekteyiz. Bu durumlara karşı aileler ile ve çevre esnaf ile iletişime geçilmektedir. Çevreden gelecek olumsuzlukların önüne geçilmektedir.	

2.9. GZFT Analizi

Okulumuzun temel istatistiklerinde verilen okul künyesi, çalışan bilgileri, bina bilgileri, teknolojik kaynak bilgileri ve gelir gider bilgileri ile paydaş anketleri sonucunda ortaya çıkan sorun ve gelişime açık alanlar iç ve dış faktör olarak değerlendirilerek GZFT tablosunda belirtilmiştir. Dolayısıyla olguyu belirten istatistikler ile algıyı ölçen anketlerden çıkan sonuçlar tek bir analizde birleştirilmiştir.

Kurumun güçlü ve zayıf yönleri donanım, malzeme, çalışan, iş yapma becerisi, kurumsal iletişim gibi çok çeşitli alanlarda kendisinden kaynaklı olan güçlülükleri ve zayıflıkları ifade etmektedir ve ayrımda temel olarak okul müdürü/müdürlüğü kapsamında bakılarak iç faktör ve dış faktör ayrımı yapılmıştır.

2.9.1. Güçlü ve Zayıf Yönler

Tablo 35. Güçlü ve Zayıf Yönler Tablosu

Güçlü Yönler	Zayıf Yönler
<ul style="list-style-type: none">➤ Bahçesinin geniş, düzenlenmiş, hava ve gürültü kirliliği olmaması➤ Sınıflardaki öğrenci mevcutlarının uygun olması➤ Çalışanlar arası ilişkilerin ve yardımlaşmanın iyi olması➤ Doğal çevresinin güzel olması➤ İdare öğretmen ilişkilerinin ve iletişimlerinin iyi olması➤ Öğretmenlerin genç, dinamik ve aktif olması➤ Teknolojik altyapı, araç gereç varlığı➤ Disiplin olaylarının az olması➤ Harekete geçirebilecek veli, hayırsever potansiyeli varlığı➤ Kurum tanıtımın yeterli biçimde yapılması➤ Milli ve manevi değerlere önem verilmesi➤ Belediye ve sivil toplum kuruluşlarının eğitime destek vermesi	<ul style="list-style-type: none">➤ Yardımcı personel eksikliği,➤ Okul binasının yapısının eski ve yetersiz olması,➤ Dersliklerin sayısının yetersiz kalması,➤ Öğretmen ve idari personel için hizmet içi eğitim yetersizliği,➤ Ailelerin durumlarının sınavlarda başarı motivasyonunu zayıflatması,➤ Toplantı salonu ve konferans salonunun bulunmaması,➤ Diğer okulların ve öğretmenleri ile yapılan işbirliğinin yeterli düzeyde olmaması,➤ Mezunlarla iletişimin istenilen düzeyde olmaması.➤ Okul –Aile - Veli işbirliği ve iletişiminin istenen seviyeye ulaşmamış olması➤ Empati ve yüz yüze diyalog noksanlığı, Okul dışında iletişimin devam etmemesi➤ Teknoloji eksikliği ve kullanımı konusunda eksiklik, bilgisizlik ve ilgisizlik➤ Bürokrasinin fazlalığı, kâğıt üzerinde yaratılan iş yoğunluğu, gereksiz yazışma ve işlemler➤ Proje ve benzeri etkinliklerin dayatılması➤ Ekip çalışması eksikliği

2.9.2. Fırsatlar ve Tehditler

Tablo 36. Fırsatlar ve Tehditler Tablosu

Fırsatlar	Tehditler
<ul style="list-style-type: none">➤ Gelişime açık, genç eğitim kadrosu➤ Gürültü ve çevre kirliliği olmaması, okul manzarası➤ Teknolojik araç gereçlerin kullanımına yönelim.➤ MEB'in teknolojik yatırımlarını artırması(Fatih Projesi v.b)➤ Doğal çevre, iklim, bitki örtüsü çeşitliliği, yer şekilleri fazlalığı, hayvan türleri➤ Hayırsever varlığı➤ Sendikaların varlığı	<ul style="list-style-type: none">➤ İlçenin ve bölgenin sosyo-ekonomik yapısı➤ Velilerin sosyo-ekonomik düzeyleri, veli ve toplum desteğinin güçlü olmaması.➤ Velilerimizin gelir seviyesi düşüklüğü. Parçalanmış aile yapısı.➤ Mevzuatın sık sık değişmesi.➤ Şiddet içerikli programların medyada fazla yer alması➤ Velilerin, “doğru ana-baba tutumları” konusundaki eğitimlerinin yetersizliği.➤ Kitle iletişim araçlarının yanlış kullanılması➤ Aile yapılarının bozulması, etik değerlerin önemsenmemesi➤ İhbar hatlarına yapılan şikâyetlerin yeterince araştırılmaması, soruşturma ve incelemelerin düzgün yapılmaması➤ Yedek parça ve teknolojik aletlerin tamirinin ve bakımının pahalı olması➤ Velilerin okulun işleyişi ile ilgili sürece olumsuz ve gereksiz müdahaleleri

2.10. Tespit ve İhtiyaçların Belirlenmesi

Durum analizi çerçevesinde gerçekleştirilen tüm çalışmalardan elde edilen veriler; paydaş Gelişim ve sorun alanları analizi ile GZFT analizi sonucunda ortaya çıkan sonuçların planın geleceğe yönelim bölümü ile ilişkilendirilmesi ve buradan hareketle hedef, gösterge ve eylemlerin belirlenmesi sağlanmaktadır.

Gelişim ve sorun alanları ayrımında eğitim ve öğretim faaliyetlerine ilişkin üç temel tema olan Eğitime Erişim, Eğitimde Kalite ve kurumsal Kapasite kullanılmıştır. Eğitime erişim, öğrencinin eğitim faaliyetine erişmesi ve tamamlamasına ilişkin süreçleri; Eğitimde kalite, öğrencinin akademik başarısı, sosyal ve bilişsel gelişimi ve istihdamı da dâhil olmak üzere eğitim ve öğretim sürecinin hayata hazırlama evresini; Kurumsal kapasite ise kurumsal yapı, kurum kültürü, donanım, bina gibi eğitim ve öğretim sürecine destek mahiyetinde olan kapasiteyi belirtmektedir.

Müdürlüğünüzün gelişim ve sorun alanlarına ilişkin GZFT analizinden yola çıkılarak saptamalar yapılırken yukarıdaki tabloda yer alan ayrımında (erişim-kapasite-kalite) belirtilen temel sorun alanlarına ve aşağıda belirtilen örnekler dikkate alınarak müdürlüğümüzün ihtiyaçları sorun alanları ve geliştirilecek alanlarına göre aşağıdaki veriler elde edilmiştir.

Tablo 37. İhtiyaç Sorun Alanları Tablosu

EĞİTİME ERİŞİM	EĞİTİMDE KALİTE	KURUMSAL KAPASİTE
Okula Devam/ Devamsızlık	Akademik Başarı	Kurumsal İletişim
Okula Uyum, Oryantasyon	Sosyal, Kültürel ve Fiziksel Gelişim	Kurumsal Yönetim
Özel Eğitime İhtiyaç Duyan Bireyler	Sınıf Tekrarı	Bina ve Yerleşke
Yabancı Öğrenciler	Öğretim Yöntemleri	Donanım
	Ders araç gereçleri	Temizlik, Hijyen
		İş Güvenliği, Okul Güvenliği
		Taşıma ve servis
		İnsan kaynakları

3 GELECEĐE BAKIŞ

Okul M¼d¼rl¼g¼m¼z¼n Misyon, vizyon, temel ilke ve deđerlerinin oluřturulması kapsamında ¼ğretmenlerimiz, ¼ğrencilerimiz, velilerimiz, alıřanlarımız ve diđer paydařlarımızdan alınan g¼r¼řler, sonucunda stratejik plan hazırlama ekibi tarafından oluřturulan Misyon, Vizyon, Temel Deđerler; Okulumuz ¼st kurulana sunulmuř ve ¼st kurul tarafından onaylanmıřtır.

3.1.Misyon

Evrensel nitelikte bilgi ve teknoloji ¼reten, arařtırmacı, katılımcı, paylařımcı, ¼zg¼n ve estetik deđerlere sahip, ađdař bir eđitim ve bilimsel k¼lt¼r¼ oluřturmak ve ¼zg¼veni tam, toplumsal deđerlere saygılı bireyler yetiřtirmektedir. Bu misyonu gerekleřtirmek iin YUNUS EMRE ANADOLU LİSESİ'nin belirlediđi vizyonu;

- Eđitim, ¼ğretim ve arařtırma kalitesi ile ilemiz ve ilimizde tercih edilen;
 - Takım alıřmasını teřvik eden, katılımcı ve paylařımcı bir y¼netime sahip;
 - İlemiz ve İlimiz bařta olmak ¼zere ¼lkemizin sorunlarını zmeye y¼nelik alıřmalar yapmada ¼nc¼;
 - Geleneksel sanatlarımızın ¼z¼n¼ koruyarak ađdař, kalıcı ve ¼zg¼n eserler ortaya koyan;
 - Evrensel deđerlere saygılı, toplam kalite y¼netimi ilkelerini benimsemiř, s¼rekli geliřen;
- bir OKUL olmaktır.

3.2. Vizyon

YUNUS EMRE ANADOLU LİSESİ'nin misyon ve vizyonunu oluşturan temel değerleri;

- Atatürk İlkelerine bağlı olmak,
- Evrensel hukuk ilkelerine ve yasal düzenlemelere uymak,
- Bilimin evrenselliğine inanmak,
- Yenilikçi olmak,
- Doğruluktan ve dürüstlükten taviz vermemek,
- Kurum içinde uyum ve dayanışmaya önem vermek,
- Herkesi din, ırk, milliyet, renk, düşünce farklılığı gözetmeksizin sevmek ve saygılı olmak,
- Sürekli mükemmelliği yakalamaya çalışmak,
- Zamanın kıymetini bilmek,
- Milletimizi sevmek ve milletimizin değerlerini korumak
- İşimizi sevmek.

3.3. Temel Değerler

Kurumsallaşmayı sağlayarak uzun vadede başarıya ulaşmanın gereklerinden birisi de temel değerlerimizdir. Temel değerler, karar alıcıların okulu yönetirken bağlı kalacakları inançları ve çalışma felsefesini yansıtır. Temel değerler, uzun vadede yönlendiricilik rolüyle kurumsal kültürün oluşmasını sağlar. Çalışanlardan nasıl davranmalarının beklendiğine ve hangi ilkelere göre iş yapmaları, nelere özen göstererek hizmet sunmaları gerektiğine işaret ederek onları yönlendirir. Böylece temel değerler, okul içerisinde hizmet sunumunda tutarlılık sağlar ve başarıya giden yolda sapmayı önler. Hizmetin nasıl ve hangi değerler çerçevesinde sunulduğu, en az ne düzeyde sunulduğu kadar önemlidir. Temel değerler, sonuçlara ulaşmada kurumsallığı, meşruluğu ve devamlılığı sağlar.

Bu Kapsamda Temel Değerlerimiz;

- 1) Her öğrenciyi farklı birey olarak görürüz.
- 2) Öğrenci merkezli eğitimi uygularız.
- 3) Okul merkezli yönetimi destekleriz
- 4) Tüm okul toplumuna fırsat ve imkân eşitliği tanırız.
- 5) Birbirimize saygı ve ahlaki değerler çerçevesinde davranırız.
- 6) Karar almada ve uygulamada şeffaf davranırız.
- 7) Davranışlarımızın sorumluluğuna katlanırız.
- 8) Açık ve dürüst iletişim içinde oluruz.
- 9) Bireysel yenilikçiliği ve yenilikleri destekleriz.
- 10) Hizmet verdiklerimize göre hizmeti şekillendiririz.
- 11)Çevreyi koruruz.

4 AMAÇ, HEDEF VE PERFORMANS GÖSTERGESİ İLE STRATEJİLERİN BELİRLENMESİ

4.1. Amaçlar ve Hedefler

Okulumuzda uygulanması düşünülen Temalar, bu temalara ait Stratejik Amaçlar ve Amaçlara bağlı Hedefler tablosu aşağıdaki gibi oluşturulmuştur.

Tablo 38. Amaç ve Hedefler Tablosu

TEMA: 1	ERİŞİM
STRATEJİK AMAÇ 1	Öğrencilerin eğitim öğretime etkin katılımlarıyla donanımlı olarak bir üst öğrenime geçişi sağlanacaktır.
Hedef 1.1	Öğrenme kayıpları önleyici çalışmalar yapılarak azaltılacaktır.
STRATEJİK AMAÇ 2	Sınıfların fiziksel donanımının ve eğitim materyallerinin eksiklerinin giderilmesi
Hedef 2.1	İlgili kurum ve kuruluşlarla iletişimle geçilerek sınıfların eksikliklerin tamamlanmasını sağlamak
STRATEJİK AMAÇ 3	Okula devam probleminin giderilmesi, üst öğrenim kurumları kazanma oranlarının arttırılması.
Hedef 3.1	Üst öğrenim kurumlarını kazanmalarına yardımcı olacak çalışmaları arttırmak ve devamsızlık sorunlarını gidermek

TEMA: 2	KALİTE
STRATEJİK AMAÇ 1	Öğrencilere medeniyetimizin ve insanlığın ortak değerleriyle çağın gereklerine uygun bilgi, beceri, tutum ve davranışlar kazandırılacaktır.
Hedef 1.1	Öğrencilerin akademik başarılarıyla birlikte tasarım ve girişimcilik yönlerini artırmaya yönelik bütüncül çalışmalar yürütülecektir.
STRATEJİK AMAÇ 2	Okulumuzdaki öğrencilerin bilgi ve becerileriyle paralel ilgi ve yeteneğine göre gidebilecekleri üst öğrenim kurumlarına yerleşmesini sağlamak
Hedef 2.1	Öğrencilerimizin ilgi ve yeteneklerine göre üst öğretim kurumlarına yerleşmeleri sağlanacaktır
STRATEJİK AMAÇ 3	Öğretmenlerin ders işleyişinde yeni yöntem ve tekniklerin kullanılmasını sağlamak
Hedef 3.1	Derslerin öğrenci odaklı işlenmesi ve öğretmenlerin zorunlu hizmet içi eğitimlere alınması
STRATEJİK AMAÇ 4	<i>Okulumuzda disiplin sorunlarının en aza indirgenmesi</i>
Hedef 4.1	Öğrencilerin okul içi ve dışında kurallara uymalarını sağlamak
STRATEJİK AMAÇ 5	<i>Kitle iletişim araçları ve internetin bilinçli kullanımının sağlanması</i>
Hedef 5.1	Öğretmen-öğrenci ve velinin kitle iletişim ve interneti sağlıklı ve yararlı şekilde kullanımının sağlanması

TEMA: 3	KAPASİTE
STRATEJİK AMAÇ 1	Eğitim ortamlarının fiziki imkânları geliştirilecektir.
Hedef 1.1	Temel eğitimde okulların niteliğini arttıracak uygulamalara ve çalışmalara yer verilmesi sağlanacaktır.
STRATEJİK AMAÇ 2	<i>Çalışanların motivasyonunu artıracak etkinliklerin yapılması</i>
Hedef 2.1	<i>Çalışanların motivasyonunu artıracak etkinliklerin okul bünyesindeki çalışanlara düzenli olarak yapılması</i>
STRATEJİK AMAÇ 3	Okulumuzda daha sağlıklı ve güvenli eğitim öğretimin yapılması
Hedef 3.1	Okulumuzda daha sağlıklı yiyecek-içeceklerin tüketilmesini ve okul giriş ve çıkışların kontroölünün sağlanması
STRATEJİK AMAÇ 4	Okulun eğitimin temel ilkeleri doğrultusunda niteliğini arttırmak amacıyla kurumsal kapasite geliştirilecektir
Hedef 4.1	Eğitim ve öğretimin sağlıklı ve güvenli bir ortamda gerçekleştirilmesi için okul sağlığı ve güvenliği geliştirilecektir
STRATEJİK AMAÇ .5	Lise kademesinde öğrencilerin kaliteli eğitime erişimleri fırsat eşitliği temelinde artırılarak bilişsel, duyuşsal ve fiziksel olarak çok yönlü gelişimleri sağlanacak ve temel hayat becerilerini edinmiş öğrenciler yetiştirilecektir.
Hedef 5.1	Öğrencilerin bilimsel, kültürel, sanatsal, sportif ve toplum hizmeti alanlarında ders dışı etkinliklere katılım oranı artırılabacaktır
STRATEJİK AMAÇ 6	Eğitim ve öğretimin niteliğinin geliştirilmesini sağlanacaktır.
Hedef 6.1	Kurum personelinin mesleki gelişimlerinin artırılması sağlanacaktır.

4.2. Performans Göstergeleri

TEMA 1:

TEMA:	ERİŞİM									
STRATEJİK AMAÇ 1.	Öğrencilerin eğitim öğretime etkin katılımlarıyla donanımlı olarak bir üst öğrenime geçişi sağlanacaktır.									
Hedef 1.1	Öğrenme kayıpları önleyici çalışmalar yapılarak azaltılacaktır.									
PG NO	Performans Göstergeleri	Hedefe Etkisi (%)	Başlangıç Değeri	2024 Hedef	2025 Hedef	2026 Hedef	2027 Hedef	2028 Hedef	İzlenme Sıklığı	Rapor Sıklığı
PG 1.1.1	Bir eğitim ve öğretim yılında destekleme ve yetiştirme kurslarına kayıt yaptıran öğrenci oranı (%)	30	21	22	25	25	27	30	6 Ay	12 Ay
PG 1.1.2	Destekleme ve yetiştirme kurslarına devam eden öğrencilerin katılım sağladığı derslerin not ortalaması	30	57	60	63	65	68	70	6 Ay	12 Ay
PG 1.1.3	10 gün ve üzeri özürsüz devamsızlık yapan öğrenci oranı (%)	20	5	5	4	4	3	2	6 Ay	12 Ay
PG 1.1.4	10 gün ve üzeri özürlü devamsızlık yapan öğrenci oranı (%)	20	12	10	10	8	6	5	6 Ay	12 Ay
Stratejiler	S1 Öğrencilerin genel derslerdeki kazanım eksiklikleri tespit edilerek destekleme ve yetiştirme kurslarıyla akademik yeterliklerinin artırılması sağlanacaktır. S2 Dijital platformlar aracılığıyla öğrencilerin tamamlayıcı ve destekleyici eğitim almaları sağlanacaktır. S3 DYK'lara yönelik ders içeriklerine katkı sağlayacak etkinlik, okuma vb aktivitelerin zenginleştirilmesi sağlanacaktır. S4 DYK içerikleri öğrencinin hazır bulunuşluk seviyesi dikkate alınarak hazırlanacaktır. S5 Öğrencilerin devamsızlık nedenleri tespit edilerek devamsızlığa neden olan etmenler giderilecektir.									
Maliyet Tahmini	1100 TL									
Tespitler	<ul style="list-style-type: none">• Destekleme Kurslarına katılımın azlığı• Kurslara devam eden öğrenci sayısının azlığı• 10 gün ve üzeri devamsızlık sorunu olana öğrencilerin varlığı									
İhtiyaçlar	<ul style="list-style-type: none">• Öğrenciler ile birebir iletişim kurulması• Velilerin okula ve öğrencilerine olan ilgisinin artırılması									

TEMA 1:

TEMA:	ERİŞİM									
STRATEJİK AMAÇ 2.	Sınıfların fiziksel donanımının ve eğitim materyallerinin eksiklerinin giderilmesi									
Hedef 2.1	İlgili kurum ve kuruluşlarla iletişime geçilerek sınıfların eksikliklerin tamamlanmasını sağlamak									
PG NO	Performans Göstergeleri	Hedef Etkisi (%)	Başlangıç Değeri	2024 Hedef	2025 Hedef	2026 Hedef	2027 Hedef	2028 Hedef	İzlenme Sıklığı	Rapor Sıklığı
PG 2.1.1	Büyükşehir belediyesinin yaptığı yardım oranı (%)	10	0	5	5	10	10	10	6 Ay	12 Ay
PG 2.1.2	İlçe Meb'in yaptığı yardım oranı (%)	30	10	20	25	25	20	20	6 Ay	12 Ay
PG 2.1.3	STK'lardan alınan destek oranı (%)	20	0	5	10	10	10	10	6 Ay	12 Ay
PG 2.1.4	Hayırseverlerin yaptığı yardım oranı (%)	40	90	70	60	55	60	60	6 Ay	12 Ay
Stratejiler	S1 Özel eğitim sınıfının fiziksel donanımının ve eksik eğitim materyallerinin tespiti yapılacaktır S2 Özel eğitim sınıfına alınacak eğitim materyallerinin türü ve özellikleriyle ilgili tespitinin yapılması S3 İlgili Kurum, Kuruluş ve kişiler ile irtibata geçilmesi									
Maliyet Tahmini	1100 TL									
Tespitler	<ul style="list-style-type: none">Okulumuza yardım yapan insan ve kuruluş sayısının az olması									
İhtiyaçlar	<ul style="list-style-type: none">Çevremizdeki kurum, kuruluş ve insanlar ile iletişime geçilerek okula ilginin artırılması									

TEMA 1:

TEMA:	ERİŞİM									
STRATEJİK AMAÇ 3.	Okula devam probleminin giderilmesi, üst öğrenim kurumları kazanma oranlarının artırılması.									
Hedef 3.1	Üst öğrenim kurumlarını kazanmalarına yardımcı olacak çalışmaları arttırmak ve devamsızlık sorunlarını gidermek									
PG NO	Performans Göstergeleri	Hedefe Etkisi (%)	Başlangıç Değeri	2024 Hedef	2025 Hedef	2026 Hedef	2027 Hedef	2028 Hedef	İzlenme Sıklığı	Rapor Sıklığı
PG 3.1.1	Devamsızlık yapan öğrenci oranı	30	3	2	1	1	0,5	0	6 Ay	12 Ay
PG 3.1.2	Üst öğrenim kurumlarını kazanma oranı	70	90	95	100	10	100	100	6 Ay	12 Ay
Stratejiler	S1 Devamsızlık yapan öğrencileri tespit çalışması yapılacaktır. S2 Devamsızlık yapan öğrencilerinin neden devamsızlık yaptığını belirleme çalışmaları yapılacaktır S3 Üst öğrenim kurumlarını kazanmaya teşvik edici çalışmalar yapılacaktır.									
Maliyet Tahmini	2200 TL									
Tespitler	<ul style="list-style-type: none">• Çevremizdeki ailelerinin maddi zorluklar nedeni öğrencilerin okula gelmeye isteksiz olması• Bazı öğrencilerin çalışmak zorunda olması									
İhtiyaçlar	<ul style="list-style-type: none">• Maddi durumu kötü olan aileler ile iletişime geçilerek öğrencilerin meslek öğrenebilecekleri kurumlara yönlendirilmesi bilgisinin verilmesi.									

TEMA 2:

TEMA:	KALİTE									
STRATEJİK AMAÇ 1.	Öğrencilere medeniyetimizin ve insanlığın ortak değerleriyle çağın gereklerine uygun bilgi, beceri, tutum ve davranışlar kazandırılacaktır.									
Hedef 1.1	Öğrencilerin akademik başarılarıyla birlikte tasarım ve girişimcilik yönlerini artırmaya yönelik bütüncül çalışmalar yürütülecektir.									
PG NO	Performans Göstergeleri	Hedef Etkisi (%)	Başlangıç Değeri	2024 Hedef	2025 Hedef	2026 Hedef	2027 Hedef	2028 Hedef	İzlenme Sıklığı	Rapor Sıklığı
PG 1.1.1	Ana derslerin yıl sonu puanı ortalaması	60	37,25	45,00	47,25	49,20	50,00	50,00	6 Ay	12 Ay
PG 1.1.2	Okulun katılım sağladığı ulusal ve uluslararası proje sayısı	10	1	1	2	2	2	3	6 Ay	12 Ay
PG 1.1.3	Bir eğitim ve öğretim yılında yerel, ulusal ve uluslararası proje, yarışma vb. etkinliklere katılan öğrenci oranı (%)	15	1	1	2	2	2	2	6 Ay	12 Ay
PG 1.1.4	Lise 5. sınıflarda yabancı dil ağırlıklı eğitim alan öğrenci oranı	15	0	0	5	5	7	8	6 Ay	12 Ay
Stratejiler	S1 Öğrencilerin kazanım eksiklikleri tespit edilerek destekleme ve yetiştirme kurslarıyla akademik yeterliklerinin artırılması sağlanacaktır. S2 Öğrencilerin kompozisyon, resim, şiir vb. yarışmalara katılımları teşvik edilecek, okul içerisinde yapılan yarışmalarda öğrencilerin ödüllendirilmesi sağlanacaktır. S3 Okul kütüphanesi zenginleştirilecek, öğrencilerin kitap okumasını teşvik edecek etkinlikler düzenlenecektir. S4 Öğrencilerin yerel, ulusal ve uluslararası proje ve yarışmalara katılmaları teşvik edilecektir.									
Maliyet Tahmini	5016 TL									
Tespitler	<ul style="list-style-type: none">• Öğrencilerin derslere olan ilgisinin az olması nedeni başarı oranlarının düşük olması• Velilerin çalışma şartları nedeni ile öğrencilerin okul iş ve işlemleri az ilgileniyor olması• Çevredeki çaydöğürhanelerin çocukları derslerden uzaklaştırıyor olması									
İhtiyaçlar	<ul style="list-style-type: none">• Veliler ile iletişime geçilerek öğrencilerin ders ve ödevleri konusunda yardımcı olmalarının sağlanması									

TEMA 2:

TEMA:	KALİTE									
STRATEJİK AMAÇ 2.	Okulumuzdaki öğrencilerin bilgi ve becerileriyle paralel ilgi ve yeteneğine göre gidebilecekleri üst öğrenim kurumlarına yerleşmesini sağlamak									
Hedef 2.1	Öğrencilerimizin ilgi ve yeteneklerine göre üst öğretim kurumlarına yerleşmeleri sağlanacaktır									
PG NO	Performans Göstergeleri	Hedef Etkisi (%)	Başlangıç Değeri	2024 Hedef	2025 Hedef	2026 Hedef	2027 Hedef	2028 Hedef	İzlenme Sıklığı	Rapor Sıklığı
PG 2.1.1	Öğrencilerin ilgi ve yeteneklerini belirlemek için uygulanan anket sayısı	40	2	3	5	7	8	10	6 Ay	12 Ay
PG 2.1.2	Öğrencilerin Okul içi ve dışında düzenlenen sportif faaliyetlere katılma oranı %	30	60	65	70	75	85	90	6 Ay	12 Ay
PG 2.1.3	Öğrencilerin okul içi ve dışında düzenlenen resim, müzik, kompozisyon, şiir vb yarışmalarına katılma oranı %	15	2	3	5	10	12	15	6 Ay	12 Ay
PG 2.1.4	Öğrencilerin okul içi ve dışında düzenlenen bilimsel çalışmalara katılma oranı	15	1	3	5	6	8	10	6 Ay	12 Ay
Stratejiler	S1 Öğrencilerimizin ilgi ve yeteneklerini belirlemek için güvenilirliği olan anketler uygulanacaktır. S2 Okulumuz öğrencilerinin sporda yetenekli olanların tespit edilerek katılımlarının teşvik edilmesi sağlanacaktır. S3 Okulumuz öğrencilerinin resim, müzik, kompozisyon, şiir vb dallarında yetenekli olan öğrencilerin tespit edilerek katılımı sağlanacaktır. S4 Okulumuz öğrencilerinin fen ve matematik dalında yetenekli olan öğrencilerin tespit edilerek katılımı sağlanacaktır.									
Maliyet Tahmini	704 TL									
Tespitler	<ul style="list-style-type: none">Yetenekli öğrencilerinin tespitinin zor olmasıYeteneği ortaya çıkmış olan öğrencinin ailesinin maddi zorluklar nedeni ile yeteneğini kullanmasına izin vermemesi									
İhtiyaçlar	<ul style="list-style-type: none">Aileler ile iletişime geçilerek öğrencinin yeteneği olan alanda ilerlemesi konusunda fikir birliğine varılması için ikna edilmesiÇevrede bulunan imkanların yetenekli öğrenciler için seferber edilmesi									

TEMA 2:

TEMA:	KALİTE									
STRATEJİK AMAÇ 3.	Öğretmenlerin ders işleyişinde yeni yöntem ve tekniklerin kullanılmasını sağlamak									
Hedef 3.1	Derslerin öğrenci odaklı işlenmesi ve öğretmenlerin zorunlu hizmet içi eğitimlere alınması									
PG NO	Performans Göstergeleri	Hedef Etkisi (%)	Başlangıç Değeri	2024 Hedef	2025 Hedef	2026 Hedef	2027 Hedef	2028 Hedef	İzlenme Sıklığı	Rapor Sıklığı
PG 3.1.1	Derslerin öğrenci odaklı işlenişinin yapılma oranı %	60	75	80	85	90	95	100	6 Ay	12 Ay
PG 3.1.2	Öğretmenlerin ilgili hizmet içi eğitime katılma oranı %	20	70	75	85	90	95	100	6 Ay	12 Ay
PG 3.1.3	Okulumuzda vakıf, dernek, kurum ve kuruluşların gerçekleştireceği öğretmen eğitimiyle ilgili proje sayısı	5	0	1	2	3	5	7	6 Ay	12 Ay
PG 3.1.4	Okulda yapılacak öğretmen eğitimlerine öğretmenlerin katılma oranı &	15	75	80	90	90	95	100	6 Ay	12 Ay
Stratejiler	S1 Ders işlenişinde öğretmenlere yönelik öğrenci odaklı yeni yöntem ve tekniklerin uygulanmasına yönelik çalışmalar yapılacaktır. S2 Öğretmenlerin hizmet içi eğitim faaliyetlerine duyuru, katılım ve takiplerinin sağlanmasına yönelik çalışmalar yapılacaktır S3 STK , kurum ve kuruluşların öğretmen eğitimlerine yönelik projelerin belirlenmesi ve bunların okulumuzda yapılmasının sağlanması S4 Okulumuzda yapılan öğretmen eğitimlerine katılımının artırılması sağlanacaktır.									
Maliyet Tahmini	528 TL									
Tespitler	<ul style="list-style-type: none">• Öğrencilerin derslere olan ilgisinin az olduğunun tespiti• Öğretmenlerin Klasik Yöntemden vazgeçmek istememesi									
İhtiyaçlar	<ul style="list-style-type: none">• Öğrencilerin derse olan ilgilerinin artırılmasının sağlanmaya çalışılması• Öğretmenlerin yeni yöntem ve tekniklere ilgisinin artırılması									

TEMA 2:

TEMA:	KALİTE									
STRATEJİK AMAÇ 4.	<i>Okulumuzda disiplin sorunlarının en aza indirgenmesi</i>									
Hedef 4.1	Öğrencilerin okul içi ve dışında kurallara uymalarını sağlamak									
PG NO	Performans Göstergeleri	Hedefe Etkisi (%)	Başlangıç Değeri	2024 Hedef	2025 Hedef	2026 Hedef	2027 Hedef	2028 Hedef	İzlenme Sıklığı	Rapor Sıklığı
PG 4.1.1	ÖDDK ya sevk edilen öğrenci oranı %	50	2	0	0	0	0	0	6 Ay	12 Ay
PG 4.1.2	ÖDDK ya sevk edilip yaptırım uygulanan öğrenci oranı %	50	0,25	0	0	0	0	0	6 Ay	12 Ay
Stratejiler	S1 ÖDDK ya sevk edilen öğrencilerin belirlenmesine yönelik çalışmaların yapılması S2 ÖDDK ya sevk edilip yaptırım uygulanan öğrenci velileriyle daha sık görüşülüp öğrenci takibinin sağlanması S3 Öğrencilerimize “akran zorbalığı” eğitiminin verilmesi S4 MEB’in konu ile ilgili yönetmeliğinin her sınıf panosuna asılarak öğrencilerin farkındalıkları arttırılacaktır.									
Maliyet Tahmini	264 TL									
Tespitler	<ul style="list-style-type: none">• Öğrenciler arası iletişimlerin olumsuz olması nedeni ile disiplin sorunlarının yaşanması• Çevremizin olumsuz etkilerinden dolayı öğrenci davranışlarındaki olumsuzlukları artması									
İhtiyaçlar	<ul style="list-style-type: none">• Rehberlik servisinin aktif olarak çalışması									

TEMA 2:

TEMA:	KALİTE									
STRATEJİK AMAÇ 5.	Kitle iletişim araçları ve internetin bilinçli kullanımının sağlanması									
Hedef5.1	Öğretmen-öğrenci ve velinin kitle iletişim ve interneti sağlıklı ve yararlı şekilde kullanımının sağlanması									
PG NO	Performans Göstergeleri	Hedefe Etkisi (%)	Başlangıç Değeri	2024 Hedef	2025 Hedef	2026 Hedef	2027 Hedef	2028 Hedef	İzlenme Sıklığı	Rapor Sıklığı
PG 5.1.1	Öğretmen-öğrenci ve velilerin internet ve kitle iletişim araçlarının günlük kullanım oranı %	40	90	80	75	70	65	55	6 Ay	12 Ay
PG 5.1.2	Öğretmen-öğrenci ve velilerin internet ve kitle iletişim araçlarının eğitim amaçlı kullanım oranı %	30	15	20	30	40	45	50	6 Ay	12 Ay
PG 5.1.3	Öğretmen-öğrenci ve velilerin internet ve kitle iletişim araçlarının oyun amaçlı kullanım oranı %	15	80	70	65	60	55	45	6 Ay	12 Ay
PG 5.1.4	Okulumuzda yapılan internet ve kitle iletişim araçları hakkında yapılan bilgilendirme çalışmaları sayısı	15	2	5	7	10	12	15	6 Ay	12 Ay
Stratejiler	S1 Öğretmen-öğrenci ve velilerin int. Ve kitle iletişim araçlarını tespiti amacıyla anket çalışmaları yapılacaktır. S2 Öğretmen-öğrenci ve velilerin int. Ve kitle iletişim araçlarını eğitim amaçlı kullanımlarının tespiti için anket çalışmaları yapılacaktır. S3 Öğretmen-öğrenci ve velilerin int. Ve kitle iletişim araçlarını oyun amaçlı kullanımlarının tespiti için anket çalışmaları yapılacaktır. S4 Öğretmen-öğrenci ve velilerimize int. Ve kitle iletişim araçlarının yarar ve zararları hakkında sunum yapılacaktır.									
Maliyet Tahmini	2888 TL									
Tespitler	<ul style="list-style-type: none">Günümüzde insanları telefon gibi teknolojik aletlere ulaşmalarının kolaylaşmasıİnternet ortamında fazla zaman geçirmenin artmasıİnternet ortamının genellikle olumsuz davranışlar öğretmesi									
İhtiyaçlar	<ul style="list-style-type: none">Rehberik servisinin aktif çalışması ile öğrencilerin internet ortamında geçirdikleri zamanlarını yararlı ve faydalı işleer için kullanmalarının sağlanması									

TEMA 3:

TEMA:	KAPASİTE									
STRATEJİ KAMAÇ 1.	Eğitim ortamlarının fiziki imkânları geliştirilecektir.									
Hedef 1.1	Temel eğitimde okulların niteliğini arttıracak uygulamalara ve çalışmalara yer verilmesi sağlanacaktır.									
PG NO	Performans Göstergeleri	Hedef Etkisi (%)	Başlangıç Değeri	2024 Hedef	2025 Hedef	2026 Hedef	2027 Hedef	2028 Hedef	İzleme Sıklığı	Rapor Sıklığı
PG 1.1.1	İyileştirilen fiziki mekân sayısı.	100	0	1	2	2	3	3	6 Ay	12 Ay
Stratejiler	S1 Fiziki mekânların (derslikler, spor salonu, kütüphaneler, atölyeler vb.) iyileştirilmesi için kamu idareleri, belediyeler ve işverenlerle iş birlikleri yapılacaktır.									
Maliyet Tahmini	50 TL									
Tespitler	<ul style="list-style-type: none">Okulumuzdaki bazı mekanların iyileştirilmeye ihtiyacının olması									
İhtiyaçlar	<ul style="list-style-type: none">Çevremizdeki hayırsever insanların ilgisinin okulumuza yönlendirilmesi									

TEMA 3:

TEMA:	KAPASİTE									
STRATEJİK AMAÇ 2	Çalışanların motivasyonunu artıracak etkinliklerin yapılması									
Hedef 2.1	Çalışanların motivasyonunu artıracak etkinliklerin okul bünyesindeki çalışanlara düzenli olarak yapılması									
PG NO	Performans Göstergeleri	Hedef Etkisi (%)	Başlangıç Değeri	2024 Hedef	2025 Hedef	2026 Hedef	2027 Hedef	2028 Hedef	İzlenme Sıklığı	Rapor Sıklığı
PG 2.1.1	Personelimizin okulda düzenlenen sosyal etkinliklere (tiyatro, sinema, gezi, piknik vb) katılma oranı %	40	75	80	85	90	100	100	6 Ay	12 Ay
PG 2.1.2	Personelimizin okulda düzenlenen sportif etkinliklere katılma oranı %	30	40	50	60	70	80	90	6 Ay	12 Ay
PG 2.1.3	Personelimizin maaşla ödüllendirme oranı %	15	0	5	5	10	10	10	6 Ay	12 Ay
PG 2.1.4	Personelimizin belgeyle ödüllendirme oranı %	15	20	25	30	30	35	35	6 Ay	12 Ay
Stratejiler	S1 Okulumuzda personelimize yönelik sosyal etkinliklerin düzenlenmesi sağlanacaktır. S2 Okulumuzda personelimize yönelik sportif etkinliklerin düzenlenmesi sağlanacaktır S3 Maaş ve belge ile ödüllendirilecek personelinin tespitinin yapılması sağlanacaktır.									
Maliyet Tahmini	66 TL									
Tespitler	<ul style="list-style-type: none">Personelimizi zaman içerisinde Mesleki Dezenformasyona uğramasıEkonomik şartların sürekli değişmesiArkadaşlık ilişkilerinde zamanla oluşan olumsuzluklar									
İhtiyaçlar	<ul style="list-style-type: none">Personelin bir arada geçirdiği güzel zamanların artırılmaya çalışılması									

TEMA 3:

TEMA:	KAPASİTE									
STRATEJİK AMAÇ 3	Okulumuzda daha sağlıklı ve güvenli eğitim öğretimin yapılması									
Hedef 3.1	Okulumuzda daha sağlıklı yiyecek-içeceklerin tüketilmesini ve okul giriş ve çıkışların kontrollüğünün sağlanması									
PG NO	Performans Göstergeleri	Hedef Etkisi (%)	Başlangıç Değeri	2024 Hedef	2025 Hedef	2026 Hedef	2027 Hedef	2028 Hedef	İzlenme Sıklığı	Rapor Sıklığı
PG 3.1.1	Okulumuz kantininde sağlıklı besinlerin satılma oranı %	30	70	80	90	100	100	100	6 Ay	12 Ay
PG 3.1.2	Okulumuz öğrencilerinin sağlıklı ve dengeli beslenme oranı %	30	25	35	50	60	80	90	6 Ay	12 Ay
PG 3.1.3	Okulumuz öğrencilerine sağlıklı beslenme konulu yapılan çalışma sayısı	15	3	5	7	10	10	10	6 Ay	12 Ay
PG 3.1.4	Okulumuzun güvenliğini sağlayan güvenlik eleman sayısı	15	0	1	1	1	2	2	6 Ay	12 Ay
PG 3.1.5	Okulumuza gelen ziyaretçi oranı %	10	40	40	45	50	50	60	6 Ay	12 Ay
Stratejiler	S1 Okul kantinin ayda bir denetlenmesi sağlanacaktır. S2 Okulumuz öğrenci ve velilerine yönelik sağlıklı ve dengeli beslenme konulu çalışmalar yapılacaktır. S3 Okulumuza gelen ziyaretçiler için kayıt defteri ve yaka kartlarının temin edilmesi sağlanacaktır. S4 Ders esnasında okul koridorlarında öğrenci ve velilerin dolaşmasının önlenmesi sağlanacaktır S5 Okulda giriş – çıkış saatlerinde görevli personelin takibinin yapılması sağlanacaktır..									
Maliyet Tahmini	413 TL									
Tespitler	<ul style="list-style-type: none">• Öğrencilerin sağlıklı beslenme konusunda ısrarcı olması• Ailelerin çocuklarına sağlıklı besinleri yedirme konusundaki başarısızlıkları• Çevrede bulunan Fast-Foot yiyecek satan yerlerin çok olması									
İhtiyaçlar	<ul style="list-style-type: none">• Rehberlik servisinin aktif olarak çalışarak ail eve öğrencileri uyarması									

TEMA 3:

TEMA:		KAPASİTE								
STRATEJİK AMAÇ 4		Okulun eğitimin temel ilkeleri doğrultusunda niteliğini arttırmak amacıyla kurumsal kapasite geliştirilecektir.								
Hedef 4.1		Eğitim ve öğretimin sağlıklı ve güvenli bir ortamda gerçekleştirilmesi için okul sağlığı ve güvenliği geliştirilecektir.								
PG NO	Performans Göstergeleri	Hedef Etkisi (%)	Başlangıç Değeri	2024 Hedef	2025 Hedef	2026 Hedef	2027 Hedef	2028 Hedef	İzlenme Sıklığı	Rapor Sıklığı
PG 4.1.1	Okulda yaşanan kaza sayısı	15	0	0	0	0	0	0	6 Ay	12 Ay
PG 4.1.2	Bağımlılıkla mücadele ile ilgili konularda eğitim alan öğrenci ve öğretmen sayısı	15	525	535	555	580	600	620	6 Ay	12 Ay
PG 4.1.3	Akran zorbalığı ve siber zorbalıkla ilgili konularda eğitim alan öğretmen, öğrenci ve veli sayısı	15	475	510	542	581	605	625	6 Ay	12 Ay
PG 4.1.4	Sağlıklı beslenme ve obezite ile ilgili konularda verilen eğitim alan öğrenci, öğretmen ve veli sayısı	15	475	510	542	581	605	625	6 Ay	12 Ay
PG 4.1.5	Hijyen, gıda güvenliği, bulaşıcı hastalıklar ile ilgili konularda verilen eğitim alan öğrenci, öğretmen ve personel sayısı	15	475	510	542	581	605	625	6 Ay	12 Ay
PG 4.1.6	Sivil savunma eğitimlerine katılan öğrenci ve öğretmen sayısı	15	152	178	205	242	285	314	6 Ay	12 Ay
PG 4.1.7	Afet ve acil durum tatbikat sayısı	10	2	2	2	2	2	2	6 Ay	12 Ay
Stratejiler	S1 Eğitim ortamları iş sağlığı ve güvenliği yönergesine uygun hâle getirilecektir. S2 Öğrenci, öğretmen ve velilerde farkındalık oluşturmak için bağımlılıkla mücadele, akran zorbalığı, siber zorbalık, sağlıklı beslenme ve obezite, hijyen, bulaşıcı hastalıklar ve gıda güvenliği gibi konularda alan uzmanları ile iş birliğinde eğitimler düzenlenecektir. S3 Doğa, insan ve teknoloji kaynaklı (deprem, sel, heyelan, yangın, çığ ve salgın hastalıklar vd.) afetlere karşı gerekli tedbirlerin alınması için çalışmalar yapılacaktır. S4 Doğa, insan ve teknoloji kaynaklı (deprem, sel, heyelan, yangın, çığ ve salgın hastalıklar vd.) konularında alan uzmanları ile iş birliğinde öğretmen ve öğrencilere farkındalık eğitimleri verilecektir. S5 Okulun afet ve acil durum eylem planının güncel tutulması sağlanacaktır. S6 Afet ve acil durum tatbikatları düzenlenecektir.									
Maliyet Tahmini	462 TL									
Tespitler	<ul style="list-style-type: none">Günümüzde hızla artan AKRAN ZORBALIĞI davranışının okulumuzda da görülmeye başlanmasıÇevrede gördüğümüz iş kazalarının okulumuzda Meydan gelmesinin istenmemesiOluşabilecek Afet ve Çevre Felaketleri konusunda bilinçlenmenin az olması									
İhtiyaçlar	<ul style="list-style-type: none">Kurum ve kuruluş ile irtibata geçilerek gerekli eğitimlerin verilmesi									

TEMA 3:

TEMA:	KAPASİTE										
STRATEJİK AMAÇ 5.	Lise kademesinde öğrencilerin kaliteli eğitime erişimleri fırsat eşitliği temelinde artırılarak bilişsel, duyuşsal ve fiziksel olarak çok yönlü gelişimleri sağlanacak ve temel hayat becerilerini edinmiş öğrenciler yetiştirilecektir.										
Hedef 5.1	Öğrencilerin bilimsel, kültürel, sanatsal, sportif ve toplum hizmeti alanlarında ders dışı etkinliklere katılım oranı artırılabacaktır										
PG NO	Performans Göstergeleri	Hedef Etkisi (%)	Başlangıç Değeri	2024 Hedef	2025 Hedef	2026 Hedef	2027 Hedef	2028 Hedef	İzlenme Sıklığı	Rapor Sıklığı	
PG 5.1.1	Okulda bir eğitim ve öğretim döneminde bilimsel, kültürel, sanatsal ve sportif alanlarda en az bir faaliyete katılan öğrenci oranı (%)	20	42	45	45	48	50	55	6 Ay	12 Ay	
PG 5.1.2	Bir eğitim ve öğretim yılında en az iki sosyal sorumluluk ve toplum hizmeti çalışmalarına katılan öğrenci oranı (%)	20	25	25	32	35	45	50	6 Ay	12 Ay	
PG 5.1.3	Bir eğitim ve öğretim yılında yerel, ulusal ve uluslararası proje, yarışma vb. etkinliklere katılan öğrenci oranı (%)	20	1	2	2	2	2	2	6 Ay	12 Ay	
PG 5.1.4	Okulda bir eğitim ve öğretim yılında geleneksel çocuk oyunları alt başlığında en az bir faaliyete katılan öğrenci oranı (%)	20	20	22	25	25	27	30	6 Ay	12 Ay	
PG 5.1.5	Okulda bir eğitim ve öğretim yılında geleneksel çocuk oyunlarına yönelik olarak düzenlenen alan/mekan sayısı.	20	1	2	2	3	3	4	6 Ay	12 Ay	
Stratejiler	<p>S1 Her bir öğrencinin bir kulüp faaliyetinde aktif olarak yer alması sağlanarak kulüp faaliyetlerinin etkinliği artırılabacaktır.</p> <p>S2 Öğrencilerin seviyelerine uygun olarak toplumsal sorunların çözümüne katkı sağlamak ve farkındalık oluşturmak amacıyla afet ve acil durum, çevre, eğitim, spor, kültür ve turizm, sağlık ve sosyal hizmetler alanlarında toplum hizmeti faaliyetlerine katılımları artırılabacaktır.</p> <p>S3 Okul bünyesinde yarışmalar düzenlenecektir.</p> <p>S4 Diğer kurum ve kuruluşlarla iş birliği içerisinde yürütülen bilimsel, sosyal, kültürel, sanatsal ve sportif alanlardaki faaliyetler artırılabacaktır.</p> <p>S5 Okul bahçeleri çocukların geleneksel oyunlarla vakit geçirmelerini sağlayacak ve gelişimlerini destekleyecek şekilde etkin olarak kullanılacaktır</p> <p>S6 Okul bünyesinde etkinlikler düzenlenecektir.</p> <p>S7 Öğrencilerin yerel, ulusal ve uluslararası proje ve yarışmalara katılmaları teşvik edilecektir. S8 E-okul sisteminde bulunan sosyal etkinlik modülünde gerçekleştirilen etkinlikler işlenecektir. S9 Okul bahçeleri geleneksel çocuk oyunlarına yönelik düzenlenecektir.</p> <p>S10 Öğrenci seviyesine ve öğretim programı kazanımlarına uygun olarak geleneksel çocuk oyunları ders içi etkinliklerde kullanılacaktır.</p> <p>S11 Eğitim- öğretim yılı içerisinde okullarda geleneksel çocuk oyunları şenliği yapılacaktır.</p>										
Maliyet Tahmini	495 TL										
Tespitler	<ul style="list-style-type: none">Günümüzde insanları telefon, tablet ve bilgisayar ile vakit geçirmeleri nedeni ile Sosyalleşmenin en aza indiğinin görülmesiOkul velilerimizin maddi durumlarının zayıf olması nedeni ile sosyal aktivitelere katılamamaları										
İhtiyaçlar	<ul style="list-style-type: none">Etkin bir Sosyal Faaliyet Planının uygulanması										

TEMA 3:

TEMA:	KAPASİTE									
STRATEJİK AMAÇ 6.	Eğitim ve öğretimin niteliğinin geliştirilmesini sağlayacaktır.									
Hedef 6.1	Kurum personelinin mesleki gelişimlerinin artırılması sağlanacaktır.									
PG NO	Performans Göstergeleri	Hedefe Etkisi (%)	Başlangıç Değeri	2024 Hedef	2025 Hedef	2026 Hedef	2027 Hedef	2028 Hedef	İzlenme Sıklığı	Rapor Sıklığı
PG 6.1.1	Uzaktan ve Yüzyüze Hizmet içi eğitimi alan Yönetici ve öğretmen sayısı	15	35	35	38	39	41	43	6 Ay	12 Ay
PG 6.1.2	Eğitim alan yardımcı personel sayısı	15	1	2	2	2	2	2	6 Ay	12 Ay
PG 6.1.4	Ulusal ve uluslararası projelere katılım sağlayan öğretmen sayısı	15	0	0	1	2	2	2	6 Ay	12 Ay
PG 6.1.5	Öğretmenlere ve yöneticilere yönelik düzenlenen eğitim sayısı	15	5	5	8	8	9	10	6 Ay	12 Ay
PG 6.1.7	Yüksek lisans eğitimi sürdüren/ tamamlayan öğretmen ve yönetici sayısı	20	4	4	6	7	8	10	6 Ay	12 Ay
PG 6.1.8	Doktora eğitimi sürdüren/tamamlayan öğretmen ve yönetici sayısı	20	0	0	0	1	1	2	6 Ay	12 Ay
Stratejiler	S1 Okul yöneticilerinin ve öğretmenlerin mesleki gelişim ihtiyaçları tespit edilerek bu ihtiyaçları gidermeye yönelik bir mesleki gelişim planı hazırlanacaktır. S2 Bakanlık, diğer kurum ve kuruluşlarla yapılan iş birlikleri kapsamında yardımcı personelin görev alanı ile ilgili iş başı eğitim almaları sağlanacaktır. S3 Okul öğretmenlerinin alanlarında mesleki gelişimlerini ve öğretmenlik yeterliklerini geliştirmek için mahalli ve merkezi düzeyde eğitim almaları sağlanacaktır. S4 Okul yöneticilerinin ve öğretmenlerin dijital platformlar aracılığıyla verilen eğitimlere katılmaları teşvik edilecektir. S5 Okul personelinin motivasyon, iş doyum ve kurumsal bağlılık düzeylerini artıracak çalışmalar yapılacaktır.									
Maliyet Tahmini	165 TL									
Tespitler	<ul style="list-style-type: none">Öğretmen ve yöneticilerimizin çağın gerekliliklerini yerine getirici iş ve işlemlerde zorlanması									
İhtiyaçlar	<ul style="list-style-type: none">Rehberlik servisinin aktif çalışması ile gerekli eğitimlerin verilmeye çalışılmasıRehberlik servisinin bireyler ile birebir görüşerek Hizmetiçi Eğitime katılmaya teşvik edilmesi									

4.3. Maliyetlendirme

Tablo 39. Tahmini Maliyet Tablosu

Tema ve Amaç No	2024	2025	2026	2027	2028	Beş Yıllık Toplam
TEMA 1	4.400	5.896	8.019	12.910	18.332	49.556
Amaç 1	1.100	1.474	2.005	3.227	4.583	12.389
Amaç 2	1.100	1.474	2.005	3.227	4.583	12.389
Amaç 3	2.200	2.948	4.009	6.455	9.166	24.778
TEMA 2	8.800	11.792	16.037	25.820	36.664	99.113
Amaç 1	5.016	6.721	9.141	14.717	20.899	56.494
Amaç 2	704	943	1.283	2.066	2.933	7.929
Amaç 3	528	708	962	1.549	2.200	5.947
Amaç 4	264	354	481	775	1.100	2.973
Amaç 5	2.288	3.066	4.170	6.713	9.533	25.769
TEMA 3	1.650	2.211	3.007	4.841	6.875	18.584
Amaç 1	50	66	90	145	206	558
Amaç 2	66	88	120	194	275	743
Amaç 3	413	553	752	1.210	1.719	4.646
Amaç 4	462	619	842	1.356	1.925	5.203
Amaç 5	495	663	902	1.452	2.062	5.575
Amaç 6	165	221	301	484	687	1.858
TEMA TOPLAM	11.231	15.050	20.467	32.952	46.793	126.493

5 İZLEME VE DEĞERLENDİRME

5.1. İzleme ve Değerlendirme Süreci

5018 sayılı Kamu Mali Yönetimi ve Kontrol Kanununun amaçlarından biri; kalkınma planları ve programlarda yer alan politika ve hedefler doğrultusunda kamu kaynaklarının etkili, ekonomik ve verimli bir şekilde elde edilmesi ve kullanılmasını, hesap verebilirliği ve malî saydamlığı sağlamak üzere, kamu malî yönetiminin yapısını ve işleyişini düzenlemektir.

Bu amaç doğrultusunda; stratejik planlar vasıtasıyla, kalkınma planları, programlar, ilgili mevzuat ve benimsedikleri temel ilkeler çerçevesinde geleceğe ilişkin misyon ve vizyonlarını oluşturması, stratejik amaçlar ve ölçülebilir hedefler saptaması, performanslarını önceden belirlenmiş olan göstergeler doğrultusunda ölçmesi ve bu sürecin izleme ve değerlendirmesini yapmaları gerekmektedir.

Bu kapsamda okulumuz 2019-2023 dönemine ilişkin kalkınma planları ve programlarda yer alan politika ve hedefler doğrultusunda kaynaklarının etkili, ekonomik ve verimli bir şekilde elde edilmesi ve kullanılmasını, hesap verebilirliği ve saydamlığı sağlamak üzere 2024- 2028 Stratejik Planı'nı hazırlamıştır. Hazırlanan planın gerçekleştirme durumlarının tespiti ve gerekli önlemlerin zamanında ve etkin biçimde alınabilmesi için 2024-2028 Stratejik Planı Değerlendirmesi yapılacaktır.

Tablo 40. İzleme ve Değerlendirme Tablosu

İZLEME- DEĞERLENDİRME DÖNEMİ	GERÇEKLEŞTİRİLME ZAMANI	İZLEME DEĞERLENDİRME DÖNEMİ SÜREÇ AÇIKLAMASI	ZAMAN KAPSAMI
1. DÖNEM	Her yılın Temmuz Ayı	Göstergelerin gerçekleştirme durumları hakkında hazırlanan raporun üst yöneticiye sunulması	Ocak- Temmuz
2. DÖNEM	İzleye yılın Şubat Ayı Sonuna kadar	Üst yönetici başkanlığında harcama birim yöneticilerince yılsonu gerçekleştirmelerinin, gösterge hedeflerinden sapmaların ve sapma nedenlerin değerlendirilerek gerekli tedbirlerin alınması	Tüm Yıl